

UCHWAŁA NR .....

RADY MIEJSKIEJ W SŁUBICACH

z dnia ..... 2019 r.

w sprawie uchwalenia statutu jednostki pomocniczej gminy Słubice – sołectwa Nowe Biskupice

Na podstawie art. 18 ust. 2 pkt 7 i art. 35 ust. 1 i 3 oraz art. 40 ust. 2 pkt 1 ustawy z dnia 8 marca 1990 r. o samorządzie gminnym (t.j. z 2018 r. poz. 994 ze zm.), po przeprowadzeniu konsultacji z mieszkańcami uchwała się:

**STATUT SOŁECTWA NOWE BISKUPICE**

**Rozdział 1.**

**Postanowienia ogólne**

**§ 1.** Ilekroć w niniejszym statucie jest mowa o:

- 1) gminie – należy przez to rozumieć wspólnotę samorządową oraz obszar gminy Słubice;
- 2) radzie miejskiej – należy przez to rozumieć Radę Miejską w Słubicach;
- 3) przewodniczącym rady miejskiej – należy przez to rozumieć przewodniczącego Rady Miejskiej w Słubicach;
- 4) burmistrzowi – należy przez to rozumieć Burmistrza Słubic;
- 5) uprawnionych mieszkańców sołectwa – należy przez to rozumieć mieszkańców posiadających czynne prawo wyborcze;
- 6) sposobie zwyczajowo przyjętym – należy przez to rozumieć wywieszenie treści do przekazania mieszkańcom sołectwa, na tablicach ogłoszeń znajdujących się na jego obszarze;
- 7) sołectwie – należy przez to rozumieć sołectwo Nowe Biskupice.

**Rozdział 2.**

**Nazwa i obszar sołectwa**

**§ 2.** 1. Sołectwo jest jednostką pomocniczą gminy, której mieszkańcy wspólnie z innymi sołectwami tworzą wspólnotę samorządową gminy.

2. Wszystkie osoby, które na stałe zamieszkują na obszarze sołectwa z mocy ustawy o samorządzie gminnym oraz statutu stanowią samorząd mieszkańców sołectwa.

**§ 3.** 1. Nazwa samorządu mieszkańców sołectwa brzmi: Sołectwo Nowe Biskupice.

2. Obszar sołectwa obejmuje wieś Nowe Biskupice o powierzchni 964 ha będący geodezyjnym obrębem gminy Słubice, zaznaczonym na mapie poglądowej, stanowiącej załącznik nr 1 do statutu.

**§ 4.** Do realizacji przedsięwzięć samorząd mieszkańców sołectwa nawiązuje współpracę z samorządami mieszkańców sąsiednich sołectw, zwiera porozumienia określające zakres i sposób wykonania wspólnych zadań, może podejmować wspólne uchwały.

**§ 5.** Zasady tworzenia, łączenia, podziału i znoszenia sołectwa określa statut gminy.

### **Rozdział 3.**

#### **Organy, organizacja i zadania organów sołectwa**

**§ 6.** 1. Organami sołectwa są:

- 1) zebranie wiejskie jako organ uchwałodawczy;
- 2) sołtys jako organ wykonawczy.

2. Działalność sołtysa wspomaga rada sołecka. Rada sołecka ma charakter opiniodawczo-doradczy.

**§ 7.** 1. Prawo do udziału w zebraniu wiejskim mają wszyscy mieszkańcy sołectwa, zaproszeni goście oraz inne osoby zainteresowane tematyką zebrania.

2. Prawo do głosowania na zebraniu wiejskim mają uprawnieni mieszkańcy sołectwa.

**§ 8.** 1. Zebranie wiejskie z zastrzeżeniem § 23 zwołuje sołtys:

- 1) z własnej inicjatywy;
- 2) z inicjatywy rady sołeckiej;
- 3) na pisemny wniosek co najmniej 15 uprawnionych mieszkańców sołectwa.

2. Zebranie wiejskie może także zwołać rada miejska lub burmistrz.

**§ 9.** 1. Zebranie wiejskie odbywa się w miarę istniejących potrzeb, jednak nie rzadziej niż raz w roku.

2. Termin i miejsce zebrania wiejskiego sołtys podaje do wiadomości publicznej w sposób zwyczajowo przyjęty – na co najmniej 7 dni przed planowanym terminem zebrania określając pierwszy i drugi (w wypadku braku quorum) termin zebrania.

3. Zebranie wiejskie zwołane na wniosek uprawnionych mieszkańców sołectwa winno odbyć się w terminie 10 dni od daty złożenia wniosku, chyba że wnioskodawca proponuje termin późniejszy.

**§ 10.** 1. Zebranie wiejskie jest ważne, gdy mieszkańcy sołectwa zostali o nim prawidłowo zawiadomieni, zgodnie z wymogami statutu sołectwa.

2. Dla prawomocności uchwał zebrania wiejskiego niezbędna jest obecność co najmniej 1/10 uprawnionych mieszkańców sołectwa. W przypadku braku quorum w pierwszym terminie, zebranie odbywa się w drugim terminie. W drugim terminie zebranie jest prawomocne bez względu na liczbę osób uprawnionych.

3. Uprawnieni mieszkańcy sołectwa podpisują listę obecności, która jest załącznikiem do protokołu.

4. Liczbę uprawnionych mieszkańców sołectwa ustala burmistrz na podstawie stałego rejestru wyborców wg stanu na ostatni dzień roku poprzedzającego zebranie.

**§ 11.** 1. Zebranie wiejskie zwołane przez sołtysa z inicjatywy osób, o których mowa w § 8 ust. 1 statutu, otwiera sołtys i przewodniczy jego obradom.

2. Pod nieobecność sołtysa obradom zebrania przewodniczy członek rady sołeckiej upoważniony przez sołtysa.

3. Zebranie wiejskie zwołane przez radę miejską lub burmistrza otwiera i przewodniczy jego obradom przewodniczący rady miejskiej, burmistrz bądź inna upoważniona przez nich osoba.

**§ 12.** 1. Zebranie wiejskie przyjmuje porządek obrad na podstawie projektu przedłożonego przez przewodniczącego zebrania.

2. W przypadku zebrania zwołanego przez sołtysa z inicjatywy osób, o których mowa w § 8 ust. 1, projekt porządku obrad winien być skonsultowany pomiędzy sołtysem, a radą sołecką, a sprawy proponowane do rozpatrzenia na zebraniu winny być odpowiednio przygotowane.

3. Z każdego zebrania wiejskiego sporządza się protokół, który powinien zawierać:

- 1) miejscowość, datę, godzinę oraz oznaczenie, w którym terminie odbyło się zebranie;
- 2) liczbę mieszkańców biorących udział w zebraniu, stwierdzenie ważności obrad na podstawie listy obecności;
- 3) dane osobowe (imię i nazwisko, ew. stanowisko) zaproszonych gości, protokolanta;
- 4) porządek obrad i informację o jego przyjęciu i ewentualnych zmianach;
- 5) sprawozdanie sołtysa z realizacji uchwał i wniosków z poprzedniego zebrania (o ile były podjęte);
- 6) streszczenie przebiegu obrad, sformułowanie zgłoszonych wniosków, pytań kierowanych do odpowiednich organów;
- 7) treść podjętych uchwał wraz z wynikami głosowania;
- 8) podpisy protokolanta i przewodniczącego zebrania.

**§ 13.** 1. Uchwały zebrania wiejskiego zapadają zwykłą większością głosów, tzn. liczba głosów „za” musi być większa od liczby głosów „przeciw”. Głosów „wstrzymujących się” nie bierze się pod uwagę. Uchwały podpisuje przewodniczący zebrania.

2. Głosowanie odbywa się w sposób jawny przez podniesienie ręki, z zastrzeżeniem § 21.

3. Sołtys zobowiązany jest do przedłożenia radzie miejskiej uchwał zebrania wiejskiego w ciągu 7 dni od dnia ich podjęcia.

4. Uchwały zebrania wiejskiego sprzeczne z prawem są nieważne.

5. Nieważność uchwał zebrania wiejskiego stwierdza rada miejska i powiadamia o tym sołectwo, podając treść rozstrzygnięcia do publicznej wiadomości w sposób zwyczajowo przyjęty.

6. Kopie uchwał oraz protokół z zebrania dostępne są do wglądu u sołtysa.

**§ 14.** 1. Do zakresu działania zebrania wiejskiego należy:

- 1) inicjowanie działań organów gminy we wszystkich sprawach wchodzących w zakres zadań własnych gminy;
- 2) stymulowanie rozwoju inicjatyw społecznych, działalności kulturalnej, sportowej i innej na terenie sołectwa;
- 3) kształtowanie zasad współżycia społecznego, poprzez organizowanie wspólnych prac na rzecz miejsca zamieszkania, tworzenie pomocy sąsiedzkiej;
- 4) sprawowanie kontroli społecznej nad działalnością jednostek organizacyjnych związanych z warunkami życia na terenie sołectwa.

2. Do wyłącznej kompetencji zebrania wiejskiego należy:

- 1) ocena rocznych sprawozdań z pracy sołtysa i rady sołectkiej;
- 2) uchwalanie planów dotyczących celów i zakresu wspólnych prac na rzecz miejsca zamieszkania;
- 3) uchwalanie planów rzeczowo-finansowych sołectwa w ramach budżetu gminnego, w tym funduszu sołectkiego (o ile rada gminy wyrazi zgodę na wyodrębnienie funduszu odrębną uchwałą);
- 4) inicjowanie wspólnych przedsięwzięć na rzecz społeczności wiejskiej planowanych do realizacji w ramach funduszu sołectkiego.

**§ 15.** Zadania określone w § 14 zebranie wiejskie realizuje poprzez:

- 1) podejmowanie uchwał w sprawach sołectwa w ramach przyznanych kompetencji;
- 2) opiniowanie spraw należących do zakresu działania samorządu mieszkańców sołectwa;
- 3) współuczestnictwo w organizowaniu i przeprowadzaniu przez organy gminy konsultacji społecznych w sprawach o podstawowym znaczeniu dla mieszkańców sołectwa;
- 4) występowanie z wnioskami do rady miejskiej o rozpatrzenie spraw, których załatwienie wykracza poza możliwości mieszkańców sołectwa;
- 5) współpracę z radnymi rady miejskiej w zakresie organizacji spotkań z wyborcami, dyżurów oraz kierowanie do nich wniosków dotyczących sołectwa.

**§ 16.** 1. Do zakresu działania sołtysa należy:

- 1) występowanie wobec władz i osób prywatnych we wszystkich sprawach, które dotyczą prawnych, ustawowych i statutowych interesów sołectwa;
- 2) udział w sesjach rady miejskiej z prawem głosu doradczego i posiedzeń burmistrza gdy mają zapadać decyzje związane z obrotem cywilnym, sprawami gospodarczymi i finansowymi oraz statusem prawnym sołectwa;

- 3) zwoływanie zebrań wiejskich i rady sołeckiej oraz im przewodniczenie w przypadkach przewidzianych w statucie;
- 4) wykonywanie uchwał zebrania wiejskiego;
- 5) wykonywanie innych zadań należących do sołtysa wynikających z obowiązujących przepisów prawa;
- 5) informowanie ogółu mieszkańców sołectwa o wszystkich ważniejszych sprawach i zdawanie przed nim sprawozdań.

2. Do wyłącznej kompetencji sołtysa należy:

- 1) sprawowanie zwykłego zarządu – gospodarowanie mieniem gminnym, powierzonym sołectwu, z zastrzeżeniem § 33;
- 2) prowadzenie dokumentacji zawierającej m.in. statut gminy, statut sołectwa, protokoły, uchwały zebrania wiejskiego i rady sołeckiej, korespondencję dotyczącą sołectwa;
- 3) bieżący nadzór nad prowadzeniem działalności merytorycznej w świetlicy i rozporządzaniem mieniem gminy znajdującym się na terenie sołectwa.

**§ 17.** 1. Rada miejska może ustanowić zasady, na jakich sołtysowi oraz członkom rady sołeckiej będzie przysługiwała dieta oraz zwrot kosztów podróży służbowej odrębną uchwałą.

2. Rada miejska może ustanowić zasady określające realizację inkasa podatkowego przez sołtysa odrębną uchwałą.

**§ 18.** Do zakresu działania rady sołeckiej należy:

- 1) szerokie współdziałanie z sołtysem w sprawach opracowywania projektów planów dotyczących celów i zakresu wspólnych prac na rzecz miejsca zamieszkania i finansowo-rzeczowych sołectwa;
- 2) współorganizowanie czasu wolnego dzieci i młodzieży;
- 3) przygotowanie propozycji i współorganizowanie akcji i konkursów mających na celu poprawę porządku i estetyki sołectwa;
- 4) inicjowanie prac możliwych do wykonania małymi nakładami finansowymi i przy współudziale mieszkańców sołectwa.

#### **Rozdział 4.**

##### **Zasady i tryb wyborów organów sołectwa**

**§ 19.** W celu rozwinięcia aktywności społecznej i gospodarczej w sołectwie oraz zapewnienia stałej łączności między sołectwem a radą miejską i burmistrzem, mieszkańcy sołectwa wybierają ze swego grona sołtysa i radę sołecką w składzie określonym przez zebranie wiejskie zwane w dalszej treści tego rozdziału "wyborczym".

**§ 20.** 1. Kadencja sołtysa i rady sołeckiej odpowiada swoją długością kadencji rady miejskiej i kończy się wraz z wyborem nowych organów sołectwa.

2. Wybory sołtysa i członków rady sołeckiej na nową kadencję winny odbyć się w terminie do 6 miesięcy po wyborze rady miejskiej.

3. W razie konieczności przeprowadzenia wyborów sołtysa lub członków rady sołeckiej przed upływem kadencji, wybory winny odbyć się w ciągu 30 dni od wystąpienia ich przyczyny.

**§ 21.** Wybory sołtysa i rady sołeckiej są powszechne, równe, bezpośrednie i odbywają się w głosowaniu tajnym.

**§ 22.** 1. Prawo wybierania (czynne prawo wyborcze) sołtysa i rady sołeckiej przysługuje osobie posiadającej czynne prawo wyborcze do rady miejskiej, która stale zamieszkuje na obszarze tego sołectwa.

2. Prawo wybieralności (bierne prawo wyborcze) przysługuje obywatelowi polskiemu, który najpóźniej w dniu wyborów kończy 18 lat i stale zamieszkuje na terenie sołectwa.

4. Stałe zamieszkanie na terenie sołectwa nie oznacza wyłącznie zameldowania na pobyt stały lecz fakt świadczący o stałym przebywaniu w sołectwie z ogniskowaniem się w tym miejscu życiowych interesów kandydata oraz zamiarem pobytu.

**§ 23.** 1. Zebranie, na którym ma być dokonany wybór sołtysa i członków rady sołeckiej zwołuje burmistrz w drodze zarządzenia, w którym określa miejsce, dzień i godzinę zebrania wyborczego oraz wyznacza przewodniczącego zebrania. Za akceptacją przewodniczącego rady miejskiej, burmistrz może powierzyć przewodniczenie takiemu zebraniu radnemu rady miejskiej.

2. Zarządzenie burmistrza o zwołaniu zebrania wyborczego podaje się do wiadomości mieszkańców sołectwa, co najmniej na 14 dni przed wyznaczoną datą zebrania, w sposób zwyczajowo przyjęty.

**§ 24.** Dla dokonania wyboru sołtysa i rady sołeckiej § 10 stosuje się odpowiednio.

**§ 25.** 1. Wybory sołtysa i rady sołeckiej przeprowadza komisja w składzie 3 członków zgłoszonych ustnie bezpośrednio przez uprawnionych mieszkańców sołectwa, spośród nieograniczonej liczby kandydatów mających prawo wybierania, którzy uzyskali kolejno największą liczbę głosów i wyrazili na to zgodę. Komisja wyłania spośród siebie przewodniczącego.

2. Członkiem komisji nie może być osoba kandydująca na sołtysa lub członka rady sołeckiej.

**§ 26.** 1. Wybory sołtysa i rady sołeckiej odbywają się spośród nieograniczonej liczby kandydatów mających prawo wybieralności, zgłoszonych ustnie bezpośrednio przez uprawnionych mieszkańców sołectwa, którzy wyrazili na to zgodę.

2. W pierwszej kolejności należy przyjąć zgłoszenie kandydatów i przeprowadzić głosowanie dla dokonania wyboru sołtysa, a następnie członków rady sołeckiej.

3. Przed rozpoczęciem głosowania komisja sprawdza, czy urna do głosowania jest pusta, po czym zamyka ją i opieczętowuje pieczęcią urzędową gminy.

4. Komisja wpisuje kandydatów, o których mowa w ust. 1 na karty do głosowania, opatrzone pieczęcią urzędową gminy.

5. Przed przystąpieniem do głosowania uprawniony mieszkaniec sołectwa, potwierdza otrzymanie karty do głosowania własnoręcznym podpisem, w rubryce na to przeznaczonej na liście obecności.

**§ 27.** 1. Głosowanie odbywa się poprzez:

1) postawienie znaku „x” „za” lub „przeciw” kandydatowi – w przypadku jednego kandydata;  
2) podstawienie znaku „x” przy nazwisku kandydata, na którego głosujący zamierza oddać głos – w przypadku dwóch lub więcej kandydatów.

2. Postawienie znaku „x” w kratce przy nazwisku dwóch lub więcej kandydatów lub niepostawienie tego znaku w żadnej kratce spowoduje nieważność głosu.

3. Karty do głosowania inne niż ustalone urzędowo, przedarte całkowicie na dwie lub więcej części, uznaje się za nieważne i nie bierze się pod uwagę przy obliczeniach.

4. Po zakończeniu głosowania komisja sporządza protokół z wyborów wyszczególniając w nim liczbę:

1) mieszkańców sołectwa uprawnionych do głosowania;  
2) zgłoszonych kandydatów (imiona i nazwiska);  
3) kart wydanych do głosowania;  
4) głosów oddanych, w tym ważnych i nieważnych;  
5) głosów ważnie oddanych na poszczególnych kandydatów.

5. Protokół podpisują wszystkie osoby wchodzące w skład komisji.

6. Niezwłocznie po sporządzeniu protokołu przewodniczący komisji podaje do wiadomości przewodniczącemu zebrania wyniki głosowania, który ogłasza wyniki wyborów.

7. Za wybranego sołtysa uważa się kandydata, który uzyskał więcej głosów „za” niż „przeciw” – w przypadku jednego kandydata, lub który uzyskał największą liczbę głosów – w przypadku dwóch lub więcej kandydatów.

8. Za wybranych członków rady sołectwej uważa się kandydatów, którzy uzyskali kolejno największą liczbę głosów.

9. W przypadku równomiernego rozłożenia głosów, komisja zarządza na tym samym zebraniu ponowne głosowanie pomiędzy kandydatami, którzy otrzymali największą i równą liczbę głosów.

10. W przypadku, gdy nie zostanie zgłoszony żaden kandydat, lub gdy żaden kandydat nie uzyska więcej niż połowę ważnie oddanych głosów, przeprowadza się ponowne wybory w ciągu 6 miesięcy od daty poprzedniego zebrania, na którym nie dokonano wyboru.

**§ 28.** 1. Wygaśnięcie mandatu sołtysa lub członka rady sołectwej następuje wskutek:

1) rezygnacji z pełnionej funkcji;

2) utraty prawa wybieralności;

3) odwołania;

4) śmierci.

2. Informacja o zaprzestaniu pełnienia funkcji sołtysa lub członka rady sołeckiej w przypadkach określonych w ust. 1 pkt 2 i 3 winna być przedłożona na piśmie do burmistrza przez sołtysa lub członka rady sołeckiej.

3. W przypadku wygaśnięcia mandatu, o którym mowa w ust. 1, burmistrz ogłasza wybory uzupełniające. Przepisy o trybie wyboru sołtysa lub członków rady sołeckiej stosuje się odpowiednio.

**§ 29.** 1. Sołtys i członkowie rady sołeckiej są bezpośrednio odpowiedzialni przed zebraniem wyborczym i mogą być przez zebranie odwołani przed upływem kadencji, jeżeli nie wykonują swych obowiązków, naruszają postanowienia statutu i uchwał zebrania.

2. Wniosek w sprawie odwołania sołtysa lub członków rady sołeckiej zgłoszony przez co najmniej 1/10 uprawnionych mieszkańców sołectwa, winien być złożony na piśmie do burmistrza, który zwołuje w tym celu zebranie.

3. Odwołanie z zajmowanych funkcji winno być podjęte po wysłuchaniu zainteresowanego. Niestawiennictwo osób, o których mowa w ust. 1 na zebraniu, na którym ma być dokonane odwołanie jest równoznaczne z wysłuchaniem.

4. Przedterminowego wyboru sołtysa lub członków rady sołeckiej dokonuje się na tym samym zebraniu, które zostało zwołane dla odwołania sołtysa lub członków rady sołeckiej.

5. Odwołania z funkcji sołtysa lub członków rady sołeckiej dokonuje się w trybie określonym dla ich wyboru.

**§ 30.** 1. Wyborów uzupełniających i przedterminowych nie przeprowadza się, jeżeli do końca kadencji pozostało mniej niż 6 miesięcy.

2. W przypadku wygaśnięcia mandatu lub odwołania sołtysa w trakcie kadencji jego funkcje pełni wybrany spośród swojego składu członek rady sołeckiej.

3. Kadencja sołtysa lub członków rady sołeckiej wybranych w wyborach uzupełniających lub przedterminowych upływa z dniem zakończenia kadencji sołtysa lub członków rady sołeckiej wybranych w wyborach wyznaczonych na podstawie § 20 ust. 2.

**§ 31.** 1. Przeciwno ważności wyborów sołtysa i członków rady sołeckiej może być wniesiony protest do rady miejskiej za pośrednictwem burmistrza, w terminie 7 dni od dnia wyborów, z powodu naruszenia postanowień statutu, jeśli naruszenie to mogło przesądzić o wynikach wyborów.

2. Protest, o którym mowa w ust. 1 może wnieść uprawniony mieszkaniec sołectwa, który uczestniczył w zebraniu wyborczym.



3. Wnoszący protest powinien sformułować konkretne zarzuty lub wskazać dowody, na których opiera swoje zarzuty.

4. Burmistrz przeprowadza właściwe czynności wyjaśniające i przekazuje radzie miejskiej stosowny projekt uchwały.

5. Rada miejska rozpatrując protest, podejmuje uchwałę, w której:

1) stwierdza naruszenie procedury wyborczej określonej w statucie, mającej wpływ na dokonany wybór oraz stwierdza nieważność wyborów w całości lub w części;

2) stwierdza, że nie nastąpiło naruszenie procedury wyborczej i protest oddala.

6. W przypadku uznania protestu, burmistrz zarządza ponowne wybory. Do ponownych wyborów przepisy statutu dotyczące procedury wyborczej stosuje się odpowiednio.

**§ 32.** Wydatki związane z organizacją przygotowań i przeprowadzeniem wyborów pokrywane są z budżetu gminy.

## **Rozdział 5.**

### **Zakres zadań przekazywanych sołectwu przez gminę oraz sposób ich realizacji**

**§ 33.** 1. W razie przekazania jednostce pomocniczej wyodrębnionej części mienia komunalnego zgodnie ze statutem gminy, sołectwo poprzez swoje organy:

1) podejmuje uchwały dotyczące rozporządzenia mieniem komunalnym, które w dniu wejścia w życie ustawy o samorządzie gminnym stanowiło mienie gminne sołectwa;

2) prowadzi zarząd, administrację i gospodarkę tymi składnikami mienia (w tym środkami finansowymi), które gmina przekazała jednostce pomocniczej do korzystania.

2. Czynności określone w ust. 1 dotyczą zwykłego zarządu mieniem, przez który należy rozumieć:

1) załatwianie spraw bieżących wiążących się z eksploatacją mienia;

2) utrzymywanie mienia w stanie nie pogorszonym w zakresie jego aktualnego przeznaczenia;

3) czerpanie korzyści z mienia.

Czynności przekraczające zakres zwykłego zarządu wymagają zgody burmistrza.

3. Dochody z tytułu korzystania z przekazanego sołectwu mienia komunalnego stanowią dochody budżetu gminy. Z budżetu gminy pokrywa się wydatki związane z utrzymaniem mienia komunalnego przekazanego sołectwu.

**§ 34.** 1. Środki przyznane sołectwu w ramach funduszu sołectkiego mogą być przeznaczone wyłącznie na realizację przedsięwzięć stanowiących zadania własne gminy, służące poprawie warunków życia mieszkańców i są zgodne ze strategią gminy.

2. Zasady dysponowania środkami funduszu sołectkiego określa burmistrz odrębnym zarządzeniem.

**§ 35.** 1. Dochodami sołectwa mogą być również:

1) dobrowolne wpłaty ludności;

- 2) środki pochodzące z darowizn osób prawnych lub jednostek nie posiadających osobowości prawnej;
  - 3) inne.
2. Sołectwo nie prowadzi własnej gospodarki finansowej, realizacja potrzeb finansowych sołectwa odbywa się w ramach budżetu gminy.

#### **Rozdział 6.**

#### **Zakres i formy kontroli oraz nadzoru organów gminy nad działalnością organów sołectwa**

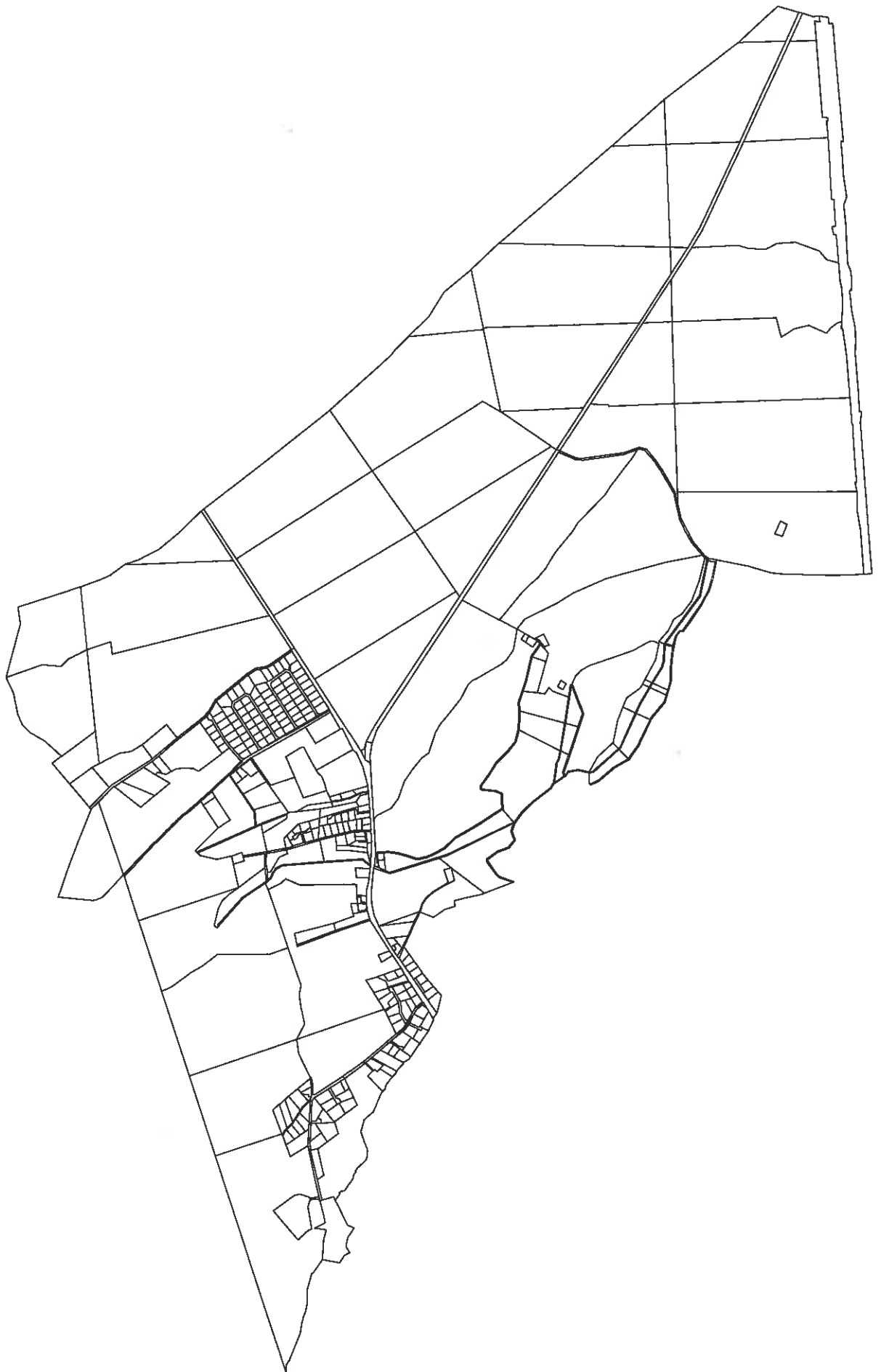
- § 36.** 1. Nadzór nad działalnością organów sołectwa sprawowany jest na podstawie kryterium zgodności z prawem.
2. Kontrola działalności organów sołectwa sprawowana jest ponadto na podstawie kryteriów celowości, rzetelności i gospodarności, uchwał podejmowanych przez zebranie mieszkańców.
3. Organem kontroli i nadzoru nad działalnością organów sołectwa jest rada miejska.
4. Sołtys w terminie wskazanym przez przewodniczącego rady miejskiej, każdego roku przedkłada radzie miejskiej roczne sprawozdanie z działalności sołectwa za poprzedni rok.

**§ 37.** Rada miejska ma prawo żądania informacji danych, dotyczących organizacji funkcjonowania sołectwa, niezbędnych do wykonywania przysługujących jej uprawnień oraz uczestnictwa w posiedzeniach organów sołectwa.

#### **Rozdział 7.**

#### **Postanowienia końcowe**

- § 38.** Zmiany statutu dokonuje się w sposób określony dla jego uchwalenia.
- § 39.** W przypadkach spornych postanowienia statutu interpretuje wiążąco burmistrz.
- § 40.** Traci moc uchwała RM nr XVIII/181/04 z dnia 28 maja 2004 r. w sprawie uchwalenia statutu jednostki pomocniczej Gminy Słubice – sołectwa Nowe Biskupice.
- § 41.** Uchwała wchodzi w życie po upływie 14 dni od dnia jej ogłoszenia w Dzienniku Urzędowym Województwa Lubuskiego.



## **Uzasadnienie**

W ślad za zmianami wprowadzonymi nowelizacją ustaw samorządowych wprowadzających m.in. wydłużenie kadencji organów samorządu terytorialnego z czterech do pięciu lat niezbędne było również zweryfikowanie statutów sołectw naszej gminy. Zwłaszcza, że obowiązujące dotąd statuty uchwalone w dniu 28 maja 2004 r. nie były dotychczas nowelizowane. Z tego powodu zawierały rozwiązania niedostosowane do obecnego stanu prawnego.

W związku z tym poza zmianą dotyczącą wydłużenia kadencji organów sołectwa analogicznie do kadencji organów samorządowych zaproponowano m.in. zmiany będące następstwem interpretacji przepisów coraz liczniej ukazujących się w orzecznictwie sądowo-administracyjnym.

W tym stanie faktycznym konieczne było podjęcie prac nad nowym kształtem regulacji przepisów ustrojowych jednostek pomocniczych.

Stosownie do treści art. 35 ust. 1 ustawy z dnia 8 marca 1990 r. o samorządzie gminnym, rada gminy określa organizację i zakres działania jednostki pomocniczej gminy odrębnym statutem, po przeprowadzeniu konsultacji z mieszkańcami. Zarówno zmiany jak i uchwalenie nowego statutu wymagają zasięgnięcia opinii mieszkańców w sposób przewidziany w obowiązujących w gminie przepisach. Podkreślić należy, że konsultacje te są obligatoryjne, choć mają charakter jedynie opiniodawczy i ich wynik nie ma charakteru wiążącego dla Rady Miejskiej, to ich nieprzeprowadzenie stanowi istotne naruszenie prawa.

Wobec powyższego Burmistrz Słubic w oparciu o uchwałę nr III/21/2015 Rady Miejskiej w Słubicach z dnia 29 stycznia 2015 r. w sprawie określenia zasad i trybu konsultacji społecznych z mieszkańcami Gminy Słubice, zarządził przeprowadzenie konsultacji, które odbyły się na przełomie grudnia 2018 r. i stycznia 2019 r. Wyniki przeprowadzenia konsultacji, zwłaszcza wnioski i sugestie dotyczące zmian statutów sołectw zostały szczegółowo opisane w sprawozdaniu z konsultacji. Sprawozdanie było przedłożone Radzie Miejskiej na poprzedniej sesji, ponadto są ogólnie dostępne na stronie [www.slubice.pl](http://www.slubice.pl) i [www.bip.slubice.pl](http://www.bip.slubice.pl).

Przedstawiony projekt uchwały zawiera szczegółowe regulacje wszystkich aspektów funkcjonowania sołectwa, zgodne z przepisami prawa, dostosowane do obecnej praktyki działania oraz oczekiwań społecznych mieszkańców.

Opracowała: Barbara Banaśkiewicz