

UCHWAŁA NR XXX/254/2017  
RADY MIEJSKIEJ W SŁUBICACH  
z dnia 26 stycznia 2017 r.

w sprawie przyjęcia Wspólnych założeń rozwoju turystyki w Słubicach i Frankfurcie nad Odrą  
2017 – 2020

Na podstawie art. 18 ust. 2 pkt 12a ustawy z dnia 8 marca 1990 r. o samorządzie gminnym  
(j.t.Dz.U.2016.446), uchwała się co następuje:

- § 1. Rada Miejska w Słubicach przyjmuje do realizacji Wspólne założenia rozwoju turystyki  
w Słubicach i Frankfurcie nad Odrą na lata 2017 – 2020, o treści jak w załączniku do uchwały.
- § 2. Wykonanie uchwały powierza się Burmistrzowi Słubic.
- § 3. Uchwała wchodzi w życie z dniem podjęcia.

Przewodniczący Rady  
Miejskiej

**Mariusz Olejniczak**

**Wspólne założenia rozwoju turystyki  
w Słubicach i Frankfurcie nad Odrą  
2017-2020**



**Tourismus ohne Grenzen.  
Turystyka bez granic.**

**Cele i obszary działania w ramach  
transgranicznej współpracy w zakresie  
turystyki**

## Spis treści:

Przedmowa	3
1 Uwarunkowania rozwoju turystyki w Słubicach i we Frankfurcie nad Odrą.....	4
1.1 Położenie geograficzne i połączenia komunikacyjne .....	4
1.2 Gospodarka .....	6
1.3 Historia współpracy.....	6
1.4 Infrastruktura turystyczna.....	7
2 Obszary działania w zakresie turystyki .....	8
2.1 Turystyka rowerowa.....	9
2.2 Turystyka wodna.....	10
2.3 Turystyka kulturowa i miejska .....	13
2.4 Turystyka zakupowa .....	15
2.5 Turystyka aktywna i przyrodnicza .....	16
2.6 Turystyka targowa i kongresowa (MICE) .....	19
3 Analiza SWOT .....	20
4 Cele dla rozwoju turystyki .....	22
4.1 Cele zawarte w nadrzędnych koncepcjach turystycznych ....	22
4.2 Określenie celów dla rozwoju turystyki w Słubicach i we Frankfurcie nad Odrą.....	24
5 Wspólne obszary działania .....	26
6 Struktury organizacyjne .....	27
6.1 Grupy robocze .....	28
6.2 Grupa doradcza w zakresie turystyki i marketingu.....	28
7 Podsumowanie .....	29

## Przedmowa

Rozwój społeczny i gospodarczy sprawia, że zagospodarowanie czasu wolnego zyskuje coraz bardziej na znaczeniu, co widoczne jest w popycie na oferty turystyczne. Ponadto turystyka jest ważnym czynnikiem rozwoju gospodarczego.

Słubice i Frankfurt nad Odrą to miasta, które od lat współpracują w wielu różnych obszarach. Turystyka odgrywa w tej współpracy istotną rolę.

Współpraca pomiędzy miastami oparta jest na porozumieniach<sup>1</sup> i na długoterminowym dokumencie strategicznym: Słubicko-Frankfurcki Plan Działania na lata 2010 – 2020<sup>2</sup>. Również Zintegrowana Koncepcja Rozwoju Miasta Frankfurt nad Odrą (INSEK) na lata 2014 - 2025<sup>3</sup> zawiera zapisy dotyczące współpracy transgranicznej. „Europejskie Dwumieście Słubice – Frankfurt nad Odrą“ zdefiniowane zostało w niniejszym dokumencie jako projekt centralny<sup>4</sup>. Podkreślona została również potrzeba współpracy na płaszczyźnie międzygminnej. Także w Strategii Rozwoju Gminy Słubice na lata 2007 – 2013 i w projekcie Strategii Rozwoju Gminy Słubice na lata 2016 – 2023<sup>5</sup> podkreślona została rola turystyki w kontekście transgranicznym. Zdefiniowane w obu dokumentach cele są ukierunkowane m.in. na współpracę miast w zakresie turystyki.

Sukcesem, jaki w zakresie turystyki odniosły miasta, jest wdrożenie wspólnej marki i utworzenie Polsko – Niemieckiej Informacji Turystycznej oraz przystąpienie gminy Słubice do Stowarzyszenia Turystycznego we Frankfurcie nad Odrą e.V. w 2014 r.

Dalszy rozwój turystyki wymaga opracowania wspólnego dokumentu, w którym analizie poddany zostanie stan faktyczny, wyznaczona zostanie misja i wizja oraz cele współpracy.

---

<sup>1</sup> „Porozumienie o współpracy pomiędzy miastami Słubice i Frankfurt nad Odrą z 1993 r.“. Uchwała nr XXV/253/04 w sprawie przyjęcia koncepcji wspólnego rozwoju i współpracy miast Frankfurtu nad Odrą i Słubic;.

<sup>2</sup> Zaktualizowana wersja Słubicko-Frankfurckiego Planu Działania na lata 2010 – 2020 z uwzględnieniem okresu programowania 2014 – 2020. Miasto Frankfurt nad Odrą, gmina Słubice 2014.

<sup>3</sup> Zintegrowana koncepcja rozwoju miasta Frankfurt nad Odrą – INSEK na lata 2014 – 2025, biuro ds. rozwoju, badań i odnowy miasta (PFE), urząd miejski we Frankfurcie nad Odrą; Wydział nr II – urząd ds. budownictwa 2014.

<sup>4</sup> Przy sporządzeniu dokumentu uwzględnione zostały nadrzędne wzgl. korespondujące uchwały Rad Miejskich obu miast.

<sup>5</sup> Uchwała nr XVI/125/07 w sprawie przyjęcia Strategii Rozwoju Gminy Słubice na lata 2007 – 2013. Projekt Strategii Rozwoju Gminy Słubice na lata 2016 – 2023.

Dokument zawiera działania, których realizacja przyczyni się do osiągnięcia wyznaczonych celów i których realizacja będzie miała pozytywny wpływ na rozwój turystyki w Słubicach i Frankfurcie nad Odrą.

Mając na uwadze rozwój turystyki, Słubice i Frankfurt nad Odrą wyznaczyły misję i wizję:

**Misja: „Słubice i Frankfurt nad Odrą – Turystyka bez granic“**

**Wizja: „Dwa kraje – dwa miasta – obszar kulturowy i przyrodniczy“**

## **1 Uwarunkowania rozwoju turystyki w Słubicach i we Frankfurcie nad Odrą**

Czynnikami wpływającymi na konkurencyjność obu miast pod względem rozwoju turystycznego są położenie geograficzne, połączenia komunikacyjne i wspólna historia.

### **1.1 Położenie geograficzne i połączenia komunikacyjne**

Słubice i Frankfurt nad Odrą, w porównaniu do dużych metropolii takich jak Warszawa, Poznań, Berlin czy Drezno, charakteryzują się peryferyjnym położeniem.

Frankfurt nad Odrą jest miastem na prawach powiatu we wschodniej Brandenburgii położonym na zachodnim brzegu rzeki Odry. Miasto liczy ok. 58 000 mieszkańców i składa się z obszaru miasta i 9 sołectw<sup>6</sup>.

Gmina Słubice, w której mieszka ponad 20.000 mieszkańców położona jest w województwie lubuskim, w powiecie słubickim na prawym brzegu rzeki Odry. Gminę tworzy 11 sołectw.<sup>7</sup>

Oba miasta oddalone są o 80 km od Berlina, 115 km od Poczdamu, 80 km od Gorzowa Wlkp. i 87 km od Zielonej Góry.

### **Połączenia drogowe**

Federalna autostrada BAB 12 i polska autostrada A 2, jak również drogi krajowe, zapewniają pod względem komunikacyjnym dobry dojazd do obu miast.

---

<sup>6</sup> Booßen, Kliestow, Markendorf, Markendorf Siedlung, Lichtenberg, Hohenwalde, Rosengarten, Guldendorf, Lossow.

<sup>7</sup> Drzecin, Golice, Kunice, Kunowice (Słubice), Lisów, Nowe Biskupice, Nowy Lubusz, Pławidło, Rybocice, Stare Biskupice, Świecko.

## **Połączenia kolejowe**

Do Frankfurtu nad Odrą można także dotrzeć koleją korzystając z przewozów regionalnych:

- RE 1: Eisenhüttenstadt – Frankfurt – Berlin – Poczdam – Brandenburg / Magdeburg
  - RE11: Cottbus – Frankfurt
  - RB 36: Frankfurt – Beeskow – Königs Wusterhausen – Berlin
  - RB 60: Frankfurt – Werbig – Wriezen – Bad Freienwalde – Eberswalde – Berlin
- oraz transgranicznych połączeń kolejowych:

- Warszawa – Poznań - Berlin
- Zielona Góra – Berlin

## **Połączenia autobusowe**

Do Słubic można dotrzeć również autobusem. Wielu przewoźników oferuje przewozy na terenie kraju oraz za granicę.

## **Połączenia lotnicze**

Położenie obu miast blisko Berlina i Zielonej Góry sprawia, że z łatwością można dotrzeć na lotnisko w Berlinie i lotnisko Zielona Góra/Babimost.

## **Publiczna komunikacja miejska**

Miasta dysponują dobrze rozbudowaną siecią publicznej komunikacji miejskiej (autobusy i tramwaje we Frankfurcie nad Odrą, autobus w Słubicach). Mobilność pomiędzy miastami zapewniona jest przez transgraniczną linię autobusową nr 983. Linia, zapewniająca pierwsze transgraniczne publiczne połączenie autobusowe na polsko-niemieckiej granicy, stanowi w obu miastach unikatową ofertę. Z linii korzysta codziennie ok. 850 pasażerów.

## **Komunikacja indywidualna**

Każdego dnia most łączący Słubice i Frankfurt przekracza ok. 17 000 pojazdów<sup>8</sup>.

---

<sup>8</sup> Studium projektowe i strategia rozwoju transportu dla Dwumiaستا Słubice i Frankfurt nad Odrą z 17 czerwca 2011 r., zleceniobiorca: PTV Planung Transport Verkehr AG Dresden.

Turyści mogą dotrzeć do Słubic i Frankfurtu nad Odrą zarówno środkami komunikacji miejskiej, jak i własnym środkiem transportu. Słubice i Frankfurt nadal będą anagażować się w tworzenie przyjaznej dla turysty oferty w zakresie transgranicznej komunikacji szynowej i autobusowej.

## 1.2 Gospodarka

W ciągu ostatnich 10 lat liczba turystów korzystających z noclegów we Frankfurcie nad Odrą wzrosła o 1/3, z 153.000 do 171.000 turystów. Frankfurt nad Odrą dysponuje ponad 1.073 miejscami noclegowymi, Słubice ponad 1.158.

Miasta zapewniają więc nocleg 2.231 turystom. Średnia długość pobytu wzrosła z 1,7 do 2,0 dni<sup>9</sup>. W roku 2014 Frankfurt nad Odrą odwiedziło około 1,9 miliona turystów dziennych<sup>10</sup>. Liczba ta, w porównaniu do wartości wyjściowej tj. 1,0 miliona turystów dziennych w 2005 r., podwoiła się. Przyjmując brandenburski współczynnik turystów jednodniowych dla Słubic, można wyjść z założenia, że Słubice w roku 2014 odwiedziło 1,5 miliona turystów dziennych.

Ogólnie rzecz biorąc wyraźnie widać, że turystyka stanowi w Słubicach i we Frankfurcie nad Odrą ważny czynnik rozwoju gospodarczego. Dane pokazują, że wspieranie turystyki pozytywnie wpływa na rozwój gospodarki, przez co zyskują miejskie budżety (podatek od przedsiębiorstw<sup>11</sup> i podatek gruntowy, udział w części podatku dochodowego).

## 1.3 Historia współpracy

Historia Słubic jest ściśle powiązana z historią Frankfurtu nad Odrą. Dzisiejsze Słubice do roku 1945 były częścią Frankfurtu, która nazywana była Dammvorstadt (przedmieściem leżącym u podnóża wału). Słubice utworzone zostały po II Wojnie Światowej i są dość młodym miastem. Frankfurt nad Odrą jest natomiast starym miastem hanzeatyckim, którego założenie datuje się na rok 1253. O jego ówczesnym znaczeniu świadczą historyczne budowle gotyku ceglanego, takie jak ratusz czy Kościół Mariacki.

---

<sup>9</sup> Krajowy Urząd Statystyczny dla Berlina i Brandenburgii, roczniki 2016 i 2014 [https://www.statistik-berlin-brandenburg.de/produkte/Jahrbuch/jb2006/Stat\\_Jahrbuch\\_j06\\_BB.pdf](https://www.statistik-berlin-brandenburg.de/produkte/Jahrbuch/jb2006/Stat_Jahrbuch_j06_BB.pdf)  
[https://www.statistik-berlin-brandenburg.de/produkte/Jahrbuch/jb2014/JB\\_201412\\_BB.pdf](https://www.statistik-berlin-brandenburg.de/produkte/Jahrbuch/jb2014/JB_201412_BB.pdf)

<sup>10</sup> Przy dokonaniu obliczenia ilości turystów jednodniowych w Brandenburgii zastosowano współczynnik 11,3 w stosunku do ilości noclegów.

<sup>11</sup> Podatek od przedsiębiorstw pobierany jest tylko po stronie niemieckiej.

Historia współpracy pomiędzy miastami przedstawiona została w załączniku do niniejszego dokumentu<sup>12</sup>.

## **1.4 Infrastruktura turystyczna**

### **Informacja turystyczna:**

Polsko-Niemiecka Informacja Turystyczna z siedzibą we Frankfurcie nad Odrą jest centralnym punktem kontaktu dla turystów przebywających w Słubicach i Frankfurcie nad Odrą. Powstała ona w ramach transgranicznego projektu pn. „Dom Bolfrasa i Wieża Kleista, etap I”. Turyści obsługiwani są w trzech językach (niemieckim, polskim, angielskim).

W Informacji Turystycznej turyści znajdą informacje na temat szerokiej oferty turystycznej po obu stronach Odry, jak również oferty z miast, gmin, powiatów i regionu. Z Informacją Turystyczną współpracuje wiele podmiotów gospodarczych z branży turystycznej, tj. gastronomów, hotelarzy i innych usługodawców.

### **Baza noclegowa:**

Oferty noclegów są zarówno w Słubicach, jak i we Frankfurcie nad Odrą. Hotele oferują różny standard. Oprócz hoteli funkcjonują również motele i pensjonaty. Również w sołectwach Słubic<sup>13</sup> i Frankfurtu nad Odrą istnieje możliwość noclegu. Nad jeziorem Helene-See znaleźć można oferty różnych oferentów, które skierowane są do grup młodzieżowych i uczestników wycieczek grupowych, jak również turystów dysponujących mniejszym budżetem. W obu miastach brak jest hoteli \*\*\*\* względnie \*\*\*\*\* gwiazdkowych. W tym segmencie istnieje potrzeba podjęcia działań.

### **Gastronomia:**

Oferta gastronomiczna we Frankfurcie nad Odrą i Słubicach jest bogata i różnorodna, zarówno pod względem ilości jak i jakości. Na terenie obu miast znajduje się ok. 1000 podmiotów działających w branży gastronomicznej, w tym restauracji, kawiarenek, pizzerii, barów i pubów. We Frankfurcie nad Odrą istnieje

---

<sup>12</sup> Załącznik, prównaj również zaktualizowaną wersję Słubicko-Frankfurckiego Planu Działania na lata 2010 – 2020 z uwzględnieniem okresu programowania na lata 2014 – 2020. Miasto Frankfurt nad Odrą, gmina Słubice 2014.

<sup>13</sup> Nocleg można znaleźć również w Drzecinie i Kunowicach.



potrzeba do podjęcia działań w zakresie kompetencji językowej pracowników branży gastronomicznej i możliwości płacenia w walucie polskiej.

### **Dostępność ofert turystycznych bez barier architektonicznych:**

Możliwość korzystania z ofert turystycznych bez konieczności pokonywania barier architektonicznych przybierze w przyszłości nowy wymiar. Przede wszystkim, z demograficznego punktu widzenia, dostępność danej destynacji turystycznej bez konieczności pokonywania barier będzie coraz bardziej wpływać na jej przyszłość.

Dostępność atrakcji turystycznych bez konieczności pokonywania barier powinna zapewnić każdemu człowiekowi prosty i pewny dostęp do oferty turystycznej, co jeszcze bardziej może uatrakcyjnić daną ofertę.

Bariery, na jakie można napotkać w trakcie uprawiania turystyki, to nie tylko bariery jakie mają do pokonania osoby niepełnosprawne, lecz również bariery, które pokonać muszą osoby starsze i rodziny z małymi dziećmi.

Dostępność ofert turystycznych bez barier architektonicznych powinna być dla „10 % społeczeństwa niezbędna, dla 30-40% konieczna a dla 100% wygodna.”<sup>14</sup>

## **2 Obszary działania w zakresie turystyki**

Leżące nad Odrą miasta mają duży potencjał turystyczny.

Szczególne znaczenie dla regionu ma:

- turystyka rowerowa
- turystyka wodna
- turystyka kulturowa i miejska / turystyka zakupowa
- turystyka aktywna i przyrodnicza
- turystyka targowa i kongresowa

Wyżej wymienione obszary działania są dla Słubic i Frankfurtu nad Odrą szczególnie istotne z punktu widzenia rozwoju turystyki. Poszczególne obszary działania należy rozpatrywać łącznie, a nie osobno, ponieważ pomiędzy nimi istnieje wiele różnorodnych powiązań. Przykładowo turysta rowerowy chciałby odbyć rejs statkiem, turysta robiący zakupy wziąć udział w wydarzeniu, a pielgrzym zwiedzić kościoły wraz z ich skarbami.

---

<sup>14</sup> <http://www.projectm.de/project-m/de/Themenkompetenz/barrierefreier-tourismus-fuer-alle.php>, 03.11.2015.

Przy opracowaniu dokumentu każdy obszar działania poddany został analizie pod względem:

- istniejących ofert oraz potencjału
- słabych stron
- ryzyka
- możliwości rozwoju.

## **2.1 Turystyka rowerowa**

Turystyka rowerowa cieszy się coraz większą popularnością. Turyści rowerowi postrzegani są jako osoby świadome jakości, które mają wysokie wymagania w zakresie infrastruktury rowerowej, gastronomii i zakwaterowania.

### **Istniejące oferty oraz potencjał**

Słubice i Frankfurt nad Odrą położone są nad jednym z ważniejszych szlaków rowerowych w Europie, mianowicie nad szlakiem rowerowym Odra-Nysa, który prowadzi z Czech wzdłuż polsko-niemieckiej granicy aż do Bałtyku. Analiza ilości wycieczek rowerowych w 2014 i 2016 r.<sup>15</sup> wykazała, że przeciętne obłożenie szlaku rowerowego Odra-Nysa wynosiło 64.674 osób na rok. Turystyka rowerowa stanowi 25 % całego obrotu generowanego w obszarze turystyki. Przeciętne codzienne wydatki turysty rowerowego kształtowały się na poziomie 29,00 €, przeciętne koszty noclegu na poziomie 36,50 €, a łączne wydatki na poziomie 65,50 €.

Dzięki połączeniom szlaków rowerowych i środkom publicznej komunikacji miejskiej<sup>16</sup> można z łatwością dotrzeć do szlaku śladami Theodor`a-Fontane oraz szlaku rowerowego trasą kolei przez Oderbruch (Oderbruchbahnweg). Oba miasta przecina szlak rowerowy Beeskow – Sulęcín.

Jako szlak rowerowy wykorzystana może zostać również Droga św. Jakuba. Główna trasa w Brandenburgii przecina od wschodu województwo lubuskie i prowadzi przez Słubice i Frankfurt nad Odrą. Droga św. Jakuba jest w dużej części oznakowana.<sup>17</sup>

Na jednodniową wycieczkę rowerową doskonale nadaje się transgraniczna trasa śladami Kleista i szlak rowerowy prowadzący do jeziora Helenesee.

---

<sup>15</sup> Analiza dot. wycieczek rowerowych 2016 ADFC, <http://www.adfc.de/radreiseanalyse>

<sup>16</sup> Express regionalny (RE) 1 i 11, kolej Niederbarnimer (NEB) 36 i 60.

<sup>17</sup> Zobacz [www.brandenburger-jakobswege.de](http://www.brandenburger-jakobswege.de), 6.9.2015.

Frankfurt nad Odrą dysponuje obecnie 8 obiektami noclegowymi, które spełniają minimalne wymogi „łóżko + rower“ nałożone przez ADFC<sup>18</sup>.

### **Słabe strony**

Mimo dużego zainteresowania turystyką rowerową w obu miastach brak jest wypożyczalni rowerów, boxów na rowery, barierek rowerowych i innych praktycznych możliwości do parkowania rowerów (oferty typu Bike & Ride).

### **Ryzyka**

Turystykę rowerową cechuje wyraźna sezonowość. Ponadto wysoki poziom wody w Odrze i jego konsekwencje mogą przyczynić się do ograniczeń w uprawianiu tej formy turystyki w sezonie.

### **Możliwości rozwoju**

Turystyka rowerowa ma szczególne znaczenie przy wyznaczaniu priorytetów w zakresie rozwoju turystyki.

Należy uwzględnić rosnące zainteresowanie ofertami turystycznymi na obszarach wiejskich, które połączone są z możliwością spędzenia aktywnego urlopu. Ponadto, jako grupy docelowe, uwzględnić należy osoby starsze oraz rodziny z dziećmi. Rozbudowa infrastruktury w tym obszarze działania odgrywa szczególną rolę, jak np. całkowite poprowadzenie trasy rowerowej przez polsko-niemiecki węzeł komunikacyjny po obu stronach mostu miejskiego. Możliwość rozwoju istnieje także we współpracy ze spółką komunikacji miejskiej (SVF) – stworzenie systemu wynajmu rowerów.

## **2.2 Turystyka wodna**

Istotą turystyki wodnej jest wykorzystanie Odry i wód znajdujących się na obszarze gminy Słubice i Frankfurtu nad Odrą do celów turystycznych.

---

<sup>18</sup> Zobacz [www.bettundbike.de](http://www.bettundbike.de), 6.9.2015.

## Formy turystyki wodnej

W zakresie turystyki wodnej istnieje w Słubicach i we Frankfurcie nad Odrą wiele ofert, które charakteryzują się dużym potencjałem rozwoju. Wyróżnić można następujące formy turystyki wodnej:

- turystyka wypoczynkowa nad wodą
- turystyka wędkarska
- turystyka nurkowa
- turystyka kajakowa

## Istniejące oferty oraz potencjał

Oba miasta posiadają następujące oferty w zakresie turystyki wodnej:

- a) atrakcyjność **Odry** zyskiwała od początku lat 90-tych na znaczeniu w świadomości mieszkańców miast i stała się elementem łączącym miasta. W ramach projektu „Odra dla turystów 2014“ wybudowano dwa statki wycieczkowe, które pływają w oparciu o corocznie opracowany plan rejsów. Rejs statkiem można zarezerwować w biurze stowarzyszenia „Odra dla turystów“ oraz w Polsko-Niemieckiej Informacji Turystycznej.

Infrastruktura, przede wszystkim we Frankfurcie nad Odrą, stwarza dobre warunki do żeglugi. Przystań przy ul. Holzmarkt posiada infrastrukturę niezbędną do cumowania kabinowych statków wycieczkowych. Rocznie cumuje tu ok. 5-6 statków, które we Frankfurcie robią przerwę w rejsie.

Przedsiębiorstwo czarterowe zajmuje się od 2005 roku czarterem dwóch statków, którymi z przystani w centrum miasta można odbywać rejsy z przewodnikiem po Odrze. Ponadto, od 2015 roku, Frankfurt nad Odrą dysponuje dwoma liniami produktów turystycznych dla turystów wodnych w postaci portu zimowego i sąsiadującego z nim kempingu, których administracją zajmują się podmioty prywatne.

Basen portowy w Słubicach jest tylko w części wykorzystywany dla celów żeglugi pasażerskiej.

- b) Znajdujący się niedaleko Frankfurtu nad Odrą ośrodek wypoczynkowo – campingowy **Helensee** położony jest w rezerwacie krajobrazowym Krainy Jezior Odra – Szprewa. Jezioro ma powierzchnię ok. 250 ha i głębokość do 60 metrów. Turyści wodni znajdują nad jeziorem Helensee różnorodne oferty (bazę do

nurkowania, kursy surfingu, wynajem łodzi). Jezioro to jedno z najbardziej atrakcyjnych miejsc dla nurków. Oferty noclegu dopasowywane są stopniowo do potrzeb turystów i są rozbudowywane.

- c) Jezioro **Błędno** w gminie Słubice ma powierzchnię 4,2 ha i jest zbiornikiem wodnym o maksymalnej głębokości 2,8 metra. Jezioro położone jest na terenie Kunowic i wykorzystywane jest w celach wypoczynkowych i w ramach turystyki wędkarskiej.
  
- d) Jezioro **Biskupickie** znajduje się na terenie gminy Słubice i stwarza warunki do uprawiania turystyki wypoczynkowej i wędkarskiej.

### **Słabe strony**

Mimo dużego potencjału, jakim charakteryzuje się turystyka wodna w Słubicach i we Frankfurcie nad Odrą, zauważalne jest to, że niektóre formy tej turystyki są słabo rozwinięte. Przyczyną tego stanu rzeczy jest:

- brak wystarczającej infrastruktury
- brak ofert w zakresie możliwości wypożyczenia kajaków i kanadyjek
- nieosiągalność wielu odcinków brzegu Odry.

### **Ryzyka**

Turystykę wodną cechuje duża sezonowość. Ponadto uprawianie turystyki wodnej uzależnione jest od warunków naturalnych, jak np. stanu wody w Odrze i pogody.

### **Możliwości rozwoju:**

Celem jest wykorzystanie bardzo dobrych warunków wodnych w regionie na wschód i zachód od Odry w sposób bardziej konsekwentny niż dotychczas oraz połączenie aspektów jakościowych wyposażenia infrastruktury i usług, jak również ofert na wodzie i lądzie.

Miasto Słubice planuje rozszerzyć ofertę wodno – turystyczną na terenie portu. W związku z odnowieniem ochrony przeciwpowodziowej na terenie portu przewidziane są również działania, w ramach których zrealizowane mają zostać u-sprawnienia turystyczne.

Dla portu zimowego Marina Winterhafen we Frankfurcie nad Odrą przygotowano koncepcję rozwoju<sup>19</sup>, która częściowo zrealizowana zostanie w ramach kolejnych projektów.

Rozbudowa ofert w wymiarze transgranicznym, wspólne użytkowanie i promocja infrastruktury wodno – turystycznej to priorytetowe działania, których realizacja przyczyni się do uatrakcyjnienia turystyki wodnej w obu miastach.

### **2.3 Turystyka kulturowa i miejska**

Turystyka kulturowa – zarówno w odniesieniu do ofert tzw. wysokiej kultury (muzea, architektura, galerie), jak również w odniesieniu do ofert kultury dnia codziennego (tradycyjne festyny, zwyczaje i obyczaje danego regionu) – stała się coraz bardziej popularna w ubiegłych latach i rozwija się dynamicznie zarówno w Polsce jak i w Niemczech.

#### **Istniejące oferty oraz potencjał**

Słubice i Frankfurt nad Odrą nie są ze względu na swoją wielkość i strukturę unikatowymi celami podróży dla turystów miejskich i kulturowych, jednakże poprzez połączenie ich ofert miejskich z ofertami z okolic stają się interesujące.

Słubice i Frankfurt nad Odrą<sup>20</sup> są miastami hanzeatyckimi. O hanzeatyckiej przeszłości świadczą we Frankfurcie budynki takie jak ratusz, Kościół Pokoju i Kościół Mariacki ze słynną „szklaną biblią w obrazach“. Dzięki członkostwu w stowarzyszeniu Europäische Route der Backsteingotik e. V. (EuRoB)<sup>21</sup> prowadzona jest promocja architektury ceglanej w Niemczech, Danii i Polsce.

Od 1999 r. Frankfurt nad Odrą, jako miejsce urodzenia Heinricha von Kleista, nosi dodatkową nazwę „miasto Kleista“. Muzeum Kleista jest wymienione jako kulturowe miejsce pamięci o znaczeniu narodowym w Niebieskiej Księdze<sup>22</sup> rządu federalnego. Transgraniczny Szlak Kleistów stanowi przecinającą Odrę trasę tematyczną poświęconą Heinrichowi i Ewaldowi von Kleist.

---

<sup>19</sup> Koncepcja wykorzystania „Rozwój lokalizacji Hafenstrasse z mariną“, 26.11.2014, argeWinterhafenFFO.

<sup>20</sup> Słubice zostały uznane przez stowarzyszenie Miast Hanzy za miasto z hanzaetycką przeszłością.

<sup>21</sup> [www.eurob.org](http://www.eurob.org); 27.10.2015

<sup>22</sup> <http://www.kulturelle-gedaechtnisorte.de/de/kg0/blaubuch.html>; 24.10.2015

Od 2012 roku Słubice i Frankfurt nad Odrą promują się za pomocą wspólnej marki „Ohne Grenzen – Bez granic“ oraz przy pomocy częściowych marek „Tourismus ohne Grenzen – Turystyka bez granic“ i „Kultur ohne Grenzen – Kultura bez granic“.

Brandenburska Orkiestra Państwowa we Frankfurcie i Muzea Miejskie „Młoda Sztuka” i „Viadrina” są równie interesujące pod względem turystyki kulturowej i miejskiej, co wspólnie organizowane wydarzenia, takie jak „Miejskie Święto Hanzy Kolorowy Śledź - Swawolny Kogucik”.

Dla turystów kulturowych i miejskich mających szczególne zainteresowania, takie jak sztuka ogrodnictwa czy sztuka krajobrazu lub architektura z początku XX wieku, Frankfurt nad Odrą ma interesujące oferty, które można dalej rozwijać.

Stadion w Słubicach wraz z charakterystycznymi arkadami (początek budowy– 1914 r.) jest wpisany na listę zabytków województwa lubuskiego. W pobliżu stadionu znajduje się las, w którym znaleźć można pozostałości Wieży Kleista, która wzniesiona została na cześć żołnierza i poety Ewalda Christiana von Kleista. Warty zwiedzenia jest również Kościół Najświętszej Marii Panny Królowej Polski w Słubicach. Budynek obecnego Kościoła został zbudowany w 1775 r. i służył wcześniej jako dom strzelecki. W roku 2012 r. w Słubicach otwarto ścieżkę edukacyjną o historii miasta zawierającą 13 tablic informacyjnych w języku polskim i niemieckim.

Słubice wyróżnia również pierwszy w świecie pomnik Wikipedii, który znajduje się na placu Frankfurckim. Pomnik poświęcony jest osobom, które tworzą największą encyklopedię w świecie.

Dużym zainteresowaniem cieszą się także wspólne wydarzenia, które każdego roku organizowane są przez miasta. Należą do nich:

- Dni Muzyki nad Odrą
- Dzień Europy w Słubicach i we Frankfurcie nad Odrą
- Miejskie Święto Hanzy “Bunter Hering – Swawolny Kogucik”
- Festiwal Transvocale

### **Słabe strony:**

Mimo wielu atrakcyjnych ofert w dziedzinie kultury w obu miastach, zarówno po polskiej, jak i po niemieckiej stronie, brak jest skutecznej promocji potencjału kulturowego i miejskiego.

### **Ryzyka :**

Niniejszy obszar działania charakteryzuje sezonowość, przede wszystkim z punktu widzenia turystów miejskich, którzy spędzają czas nad wodą lub jeżdżą rowerem.

Ryzyko stanowi również niepewność w zakresie pozyskania funduszy zewnętrznych.

### **Możliwości rozwoju:**

Szansą jest połączenie istniejących potencjałów w ciekawe oferty, które w różny sposób pobudzą zmysły, stworzą okazję do zdobycia nowej wiedzy i poznania historii.

Oferty należy promować transgranicznie z uwzględnieniem danej grupy docelowej (wspólne pakiety zawierające oferty w celu promocji, kontynuacja prowadzenia kalendarza wydarzeń, połączenie ofert w celu stworzenia „Karty Kultury“ oraz podobnie karty uprawniającej do wstępu do muzeum).

## **2.4 Turystyka zakupowa**

Słubice i Frankfurt nad Odrą nie są pierwszorzędnym celem turystycznym w kontekście lokalizacji zakupowej. Popyt na usługi i towary konsumpcyjne stanowi jednak w regionie przygranicznym przypadek szczególny. Dla niemieckich turystów jednodniowych - głównie z terenu Berlina – zachętę stanowi stosunkowo korzystna cenowo oferta zakupowa w Polsce.

Polacy doceniają w Niemczech szeroki zakres oferty i jakość produktów, korzyści cenowe, jakość napraw i reklamacji, a także wiedzę techniczną. Przywiązują wagę do obsługi w języku polskim i życzą sobie większej życzliwości od sprzedawców.

W odniesieniu do Słubic należy stwierdzić, że dostawcy usług w dużej mierze kierują się wymaganiami niemieckich turystów handlowych (ważną rolę odgrywają tu np. umiejętności językowe oraz możliwość dokonania płatności w euro).<sup>23</sup>

---

<sup>23</sup> Zobacz również ankietę „skąd płynie złotówka“, Datenklar Arnold und Henkel GbR na zlecenie IHK Cottbus, 2014



### **Istniejące oferty lub potencjał**

W obu miastach jest wiele możliwości do zrobienia zakupów. Zarówno małe sklepiki, jak i duże centra handlowe przyciągają klientów, z obu miast, Brandenburgii i województwa lubuskiego, swoją różnorodną ofertą, która bogata jest w dobrej jakości produkty.

### **Słabe strony:**

Brak kompetencji językowych, głównie we Frankfurcie nad Odrą i brak możliwości dokonywania płatności w walucie polskiej negatywnie wpływa na chęć robienia zakupów po niemieckiej stronie.

### **Ryzyka:**

Bliskie położenie dużych ośrodków handlowych w pobliżu Berlina oraz w Zielonej Górze i Gorzowie Wielkopolskim stanowi znaczną konkurencję.

### **Możliwości rozwoju:**

Turystyka zakupowa coraz bardziej zyskuje na znaczeniu, a „shoppen – czyli robienie zakupów“ w znacznym stopniu wpływa na tworzenie wizerunku miejskiego jako czynnika mającego wpływ na lokalizację i gospodarkę. Słubice i Frankfurt nad Odrą mają w tym obszarze potencjał, który należy wykorzystać, tj.:

- rozwój śródmieścia (np. teren przy ul. Słubicer StraÙe)
- rozwój w zakresie kompetencji językowej i interkulturowej oferentów (kursy językowe dla personelu centrów handlowych, opracowanie dwujęzycznych ofert, np. dwujęzycznych kart dań, szyldów w obu językach).
- współpraca z Europejskim Uniwersytetem Viadrina w zakresie opracowania działań marketingowych w celu poprawy promocji lokalizacji, zwiększenia ilości klientów i stworzenia przyjaznej zakupom atmosfery.

## **2.5 Turystyka aktywna i przyrodnicza**

Słubice i Frankfurt nad Odrą nie są klasycznymi celami podróży dla turystów lubiących wypoczywać na łonie natury. Miasta położone są natomiast w uroczym krajobrazie, który wzbogacony jest szlakami do pieszych wędrówek.

Turystyka aktywna i przyrodnicza powinna być uwzględniona i promowana w ramach rozwoju turystyki.

### **Istniejące oferty oraz potencjał:**

Najważniejszymi formami turystyki aktywnej i przyrodniczej w Słubicach we Frankfurcie nad Odrą są:

- turystyka piesza
- turystyka rowerowa
- skating i jogging
- golf

### **Turystyka piesza**

Tradycja pielgrzymowania drogami św. Jakuba przyjęła się w ostatnich latach w wielu regionach Europy. W międzyczasie również Brandenburgia i zachodnia Polska zostały włączone do europejskiej sieci tych dróg. W ramach projektu badawczego „Drogi św. Jakuba na wschód i na zachód od Odry”<sup>24</sup>, realizowanego przez Uniwersytet Europejski Viadrina, studenci i absolwenci uatrakcyjnili Drogę Św. Jakuba tworząc z niej współczesny szlak pielgrzymkowy.<sup>25</sup> Słubice i Frankfurt nad Odrą dołączyły w ten sposób do ogóloeupejskiej, nowoczesnej sieci Dróg św. Jakuba prowadzących do Santiago de Compostela. Oznakowania dla pielgrzymów nie są jeszcze powszechnie dostępne, ale trasy GPS są kompletne. W Pilgramm, miejscowości położonej niedaleko Frankfurtu nad Odrą, znajduje się hostel dla pielgrzymów.

W Słubicach rozpoczyna się polska część Europejskiego Dalekobieżnego Szlaku Turystycznego E11. Długość szlaku to 1000 km. Szlak prowadzi przez centrum Polski, Mazury aż do Augustowa.<sup>26</sup>

Atrakcyjne dla turystów są również:

- **Rezerwat Przyrody Łęgi koło Słubic** – obszar leśny o powierzchni 397,94 ha na terenie gminy Słubice, który powstał na mocy zarządzenia wojewody lubuskiego z 2013 r. w sprawie zachowania typowego dla doliny Odry ekosystemu.

---

<sup>24</sup> <https://www.kuwi.europa-uni.de/de/lehrstuhl/kg/mittelalter/forschung/forschungsbericht/Jakobsweg/index.html>, 6.9.2015

<sup>25</sup> por. Lina Lisa Kolbitz, Laura Murzik, Ulrich Knepfelkamp (Hg.); Droga Św. Jakuba przez Brandenburgię. Z Odry do Berlina. Berlin 2007

<sup>26</sup> <http://www.polen.travel/de/wandern/>, 6.9.2015

- **Las miejski we Frankfurcie nad Odrą z parkiem dla dzikich zwierząt** jest miejscem z ofertą gastronomiczną dla turystów, w którym można odpocząć. Park dla dzikich zwierząt jest chętnie odwiedzany przez polskie i niemieckie rodziny.

### **Turystyka aktywna**

#### **Turystyka konna:**

Na terenie gminy Słubice, w Drzecinie, znajduje się certyfikowany ośrodek jeździecki Polskiego Związku Jeździeckiego, który w ofercie ma naukę jazdy konnej, wyjazdy w malownicze tereny Puszczy Rzepińskiej, przejażdżki bryczką, trening sportowy koni i jeźdźców oraz korzystanie z krytej ujeżdżalni. Również stadnina we frankfurckim sołectwie Hohenwalde posiada szeroki wachlarz ofert w formie ferii w siodle, przejażdżki wozem konnym, pensjonatu dla koni, wszystkiego tego, co sprawi, że serce każdego jeźdźcy zabije mocniej.

#### **Golf:**

W pobliżu stadionu w Słubicach znajduje się plac do gry w golfa „Dębowa Polana“ z 9 dołkami – miejsce idealne do treningów i gry w golfa. Plac staje się coraz bardziej popularny – zarówno wśród mieszkańców Słubic i Frankfurtu nad Odrą, jak również wśród golfistów z okolic.

#### **Skating i Jogging:**

Wały odrzańskie i szlaki piesze stwarzają dobre warunki do uprawiania ww. form aktywności fizycznej.

#### **Słabe strony:**

Brak jest wspólnej promocji ofert po obu stronach Odry i infrastruktury, jak np. ławek, tablic informacyjnych, oznaczonych szlaków i ścieżek.

#### **Ryzyka:**

Turystykę aktywną i przyrodniczą charakteryzuje duża sezonowość.

### **Możliwości rozwoju:**

Dzięki położeniu miast na obszarze ochrony przyrody „Natura 2000”<sup>27</sup> i Frankfurtu nad Odrą w krainie brandenburskich lasów łągowych i jezior, turystyka aktywna i przyrodnicza ma duże szanse na rozwój. Miasta mogą wspólnie zrealizować działania w celu szerszej promocji tej formy turystyki i stworzenia infrastruktury. Nowe oferty mogłyby zostać poszerzone o oferty ekologiczne dla dzieci/młodzieży i dorosłych, którzy chętnie spędzają czas wolny na łonie natury.

### **2.6 Turystyka targowa i kongresowa (MICE)<sup>28</sup>**

Turystyka targowa i kongresowa stanowi ważny segment w branży turystycznej.

Szanse dla regionów, które nie są klasycznymi centrami turystycznymi, polegają na silniejszej segmentacji oferty i profilowaniu własnym. W Słubicach i we Frankfurcie nad Odrą jest to zwłaszcza obszar wydarzeń i spotkań o charakterze polsko-niemieckim.

### **Istniejące oferty oraz potencjał:**

Ze względu na możliwości lokalowe i zróżnicowaną ofertę kulturalną istnieje duża szansa, że Słubice i Frankfurt nad Odrą będą w przyszłości bardziej czerpać z tego korzyści. Silni i międzynarodowi partnerzy, jak Uniwersytet Europejski Viadrina, IHP, instytucje federalne i krajowe oraz Collegium Polonicum, stanowią przy tym ważną siłę napędową.

Dwumiastron dysponuje zapleczem konferencyjnym z bardzo dobrym wyposażeniem technicznym pozwalającym na organizację wydarzeń na mniejszą lub większą skalę, jak hale targowe, Forum Kleista, sala koncertowa, Dom Bolfrasa, AudiMax i sala Logensaal Uniwersytetu Europejskiego Viadrina i Collegium Polonicum.

Szeroka oferta kulturalna stwarza bardzo dobre warunki do organizacji programów towarzyszących.

---

<sup>27</sup> **Natura 2000** jest siecią obszarów chronionych w Europie, której celem jest utrzymanie zagrożonych lub typowych biotopów i gatunków. [www.mlul.brandenburg.de/info/natura2000](http://www.mlul.brandenburg.de/info/natura2000)

<sup>28</sup> **MICE**: skrót od słowa **Meetings** (konferencje), **Incentives** (podróże zachęcające i organizowane celem nagrodzenia), **Conventions** (kongresy) und **Events** (wydarzenia).

Ze względu na położenie przygraniczne i wzorową współpracę transgraniczną, Frankfurt nad Odrą i Słubice są już dziś pożądanym miejscem do organizacji wydarzeń europejskich i polsko-niemieckich.

#### **Słabe strony:**

Słabą stroną, również w tym obszarze działania, jest niewielka ilość dobrej jakości hoteli w obu miastach. Zarówno w Słubicach, jak i we Frankfurcie, brak jest typowych hoteli kongresowych.

#### **Ryzyka:**

Jeżeli w dłuższej perspektywie czasowej nie zostaną w obu miastach wybudowane hotele o wysokim standardzie, to trudno będzie przebić się w pozyskaniu klientów na organizację wydarzeń, targów i kongresów wśród konkurencji na płaszczyźnie krajowej i międzynarodowej.

#### **Możliwości rozwoju:**

Wspaniałe położenie geograficzne Słubic i Frankfurtu nad Odrą w samym sercu Europy sprawia, że miasta są centralnym miejscem spotkań. Poprzez ciągłą modernizację i konserwację wyposażenia technicznego i pomieszczeń można osiągnąć korzyści w stosunku do konkurencji w innych miejscowościach. Aktywny kontakt z organizatorami z kraju i z zagranicy może pozytywnie wpłynąć na rozwój turystyki targowej i kongresowej.

### **3 Analiza SWOT<sup>29</sup>**

W ramach opracowania niniejszego dokumentu przeprowadzona została najpierw w formie projektu badawczego Uniwersytetu Europejskiego Viadrina, analiza SWOT.<sup>30</sup> Analiza ta opiera się na wywiadach z przedstawicielami świata turystyki, administracji i gospodarki obu miast i odzwierciedla mocne i słabe strony oraz szanse i ryzyka lokalizacji turystycznej Słubice / Frankfurt nad Odrą.

---

<sup>29</sup> SWOT to skrót od angielskich terminów **S**trengths (mocne strony), **W**eaknesses (słabe strony), **O**pportunities (szanse) i **T**hreats (zagrożenia).

<sup>30</sup> Krótki raport na temat projektu badawczego „Zorientowana na turystykę analiza SWOT dla lokalizacji Frankfurt n. Odrą/Słubice“. Projekt badawczy Uniwersytetu Europejskiego Viadrina; profesura zarządzania kulturą; na zlecenie miasta Frankfurt n. Odrą – wsparcie gospodarki maj/czerwiec 2014

	Mocne strony	Słabe strony	Szanse	Ryzyka
Otoczenie miejskie	Wyróżniające się położenie geograficzne, które można promować; znany w regionie i poza regionem krajobraz naturalny		Większe zainteresowanie ofertami turystycznymi na obszarach wiejskich i aktywnym urlopem	Czynniki sezonowe, których nie można przewidzieć;
Struktura miast	Ponadregionalne połączenie miast Transgraniczny autobus, Dobra oferta usług sektora prywatnego i publicznego	Brak ekskluzywnego centrum handlowego dla turystów zakupowych we Frankfurcie nad Odrą i Słubicach; Możliwości noclegu w wyższym segmencie cenowym	Rozbudowa infrastruktury; Cyfryzacja	
Administracje miast	Słubicko-Frankfurckie Centrum Kooperacji	Sytuacja finansowa Frankfurtu nad Odrą; bariera językowa; większe wymagania prawne dla współpracy transgranicznej		Niepewne finansowanie w ramach programów unijnych;
Życie miasta i kultura w mieście	Różnorodność ofert sportowych i spędzenia czasu wolnego Różnorodna oferta kulturowa Ciekawostka architektoniczna (gotyk ceglany)	Bezrobocie we Frankfurcie nad Odrą; przestępczość w regionie granicznym	Zmiany demograficzne; osoby starsze jako grupa docelowa	

#### Rekomendowane działania wynikające z analizy SWOT:

- Utrzymanie dotychczasowych i pozyskanie nowych grup docelowych
- Poprawa wspólnej promocji turystycznej

## 4 Cele dla rozwoju turystyki

### 4.1 Cele zawarte w nadrzędnych koncepcjach turystycznych

#### 4.1.1. Krajowa Koncepcja Turystyczna Brandenburgii na lata 2011-2015<sup>31</sup>

##### i Krajowa Koncepcja Turystyczna Brandenburgii 2016<sup>32</sup>

Krajowa Koncepcja Turystyczna Brandenburgii na lata 2011-2015 ustanawia ramy dla rozwoju oferty turystycznej w miastach i regionach Brandenburgii.

Podstawowymi celami Koncepcji było zwiększenie korzyści ekonomicznych przez zrównoważony rozwój turystyki i poprawienie ogólnego wizerunku Brandenburgii poprzez turystykę.

W koncepcji przeanalizowano, że w odniesieniu do międzynarodowych rynków źródłowych znaczenie dla turystyki, ze względu na bliskość geograficzną, ma szczególnie Polska i oszacowano, że zwłaszcza regiony i miasta przygraniczne, takie jak Frankfurt nad Odrą będą nadal preferowanymi destynacjami turystycznymi dla polskich turystów.

Ze względu na rozwój turystyki w regionie zalecono opracowanie i wdrożenie dla Frankfurtu nad Odrą regionalnie zorientowanej koncepcji turystycznej ze szczególnym uwzględnieniem turystyki transgranicznej i polsko-niemieckiego Dwumiasta.

Dla Europejskiego Dwumiasta określone zostały następujące **cele** wymienione w programie działań krajowej koncepcji turystycznej:

- intensyfikacja rozwoju turystyki transgranicznej;
- optymalizacja transgranicznej infrastruktury transportowej i połączeń transportowych;
- zwiększenie wykorzystania już zrealizowanych struktur i projektów transgranicznych;
- wzmocnienie współpracy z Polską na rzecz wspólnego rozwoju turystyki wodnej, rowerowej, miejskiej i kulturalnej, a także turystyki pieszej oraz turystyki aktywnej w obszarze przygranicznym.

---

<sup>31</sup> Krajowa Koncepcja Turystyczna Brandenburgii 2011-2015, wydana przez Ministerstwo Gospodarki i spraw europejskich Brandenburgii, luty 2011.

<sup>32</sup> Krajowa Koncepcja Turystyczna Brandenburgii „Wir machen Lust auf Land“, wydana przez Ministerstwo Gospodarki i spraw europejskich Brandenburgii, luty 2016.

Nowa Krajowa Koncepcja Turystyczna obowiązująca od 2016 roku została opracowana w ramach obszernego postępowania konsultacyjnego, w którym uczestniczyło również miasto Frankfurt nad Odrą. Nowa koncepcja zawiera liczne modyfikacje w zakresie obszarów tematycznych związanych z działaniami turystycznymi. Pięć obszarów nawiązujących do urlopu i ofert o nazwie: „Użyj życia na wsi“, „Odkryj wodę“, „Odetchnij głęboko“, „Doznaj kultury“ i „Poszerz swoje horyzonty“ pokrywa się w dalszym ciągu z obszarami działań, które określone zostały dla Słubic i Frankfurtu nad Odrą.

#### 4.1.2. Program rozwoju Lubuskiej Turystyki do roku 2020<sup>33</sup>

Rozwój turystyki transgranicznej oraz wykorzystanie możliwości, jakie niesie za sobą położenie w strefie przygranicznej, należą do **celów** operacyjnych koncepcji turystycznej województwa lubuskiego.

Cele częściowe są następujące:

- stworzenie konkurencyjnego wizerunku turystycznego regionu;
- stworzenie kompleksowego systemu informacji turystycznej, marketingu turystycznego i turystycznego systemu oznakowania w regionie;
- rozwój infrastruktury turystycznej;
- wzmocnienie platformy współpracy i rozwoju turystyki, jak również szkolenia personelu dla branży turystycznej w regionie;
- rozwój aktywnego i zdrowego wypoczynku;
- rozwój turystyki transgranicznej i wykorzystywanie szans związanych z położeniem w regionie przygranicznym.
- 

Segment „turystyki transgranicznej” został wprowadzony przez gminę Słubice do Lubuskiej Koncepcji Turystycznej.

---

<sup>33</sup> Program Rozwoju Lubuskiej Turystyki do 2020 roku – cz. II programowa.  
[DE: Entwicklungsprogramm des Tourismus der Woj. Lubuskie bis 2020 – Programmteil II]  
[http://lubuskie.pl/uploads/pliki/strategia/PRLT\\_DO\\_2020\\_ROKU\\_czesc\\_II\\_programowa.pdf](http://lubuskie.pl/uploads/pliki/strategia/PRLT_DO_2020_ROKU_czesc_II_programowa.pdf) vom Januar 2014 na zlecenie Organizacji Turystycznej LOTUR województwa lubuskiego



### 4.1.3. Konceptcje Turystyczne Brandenburgii i województwa lubuskiego podsumowanie

Konceptcje turystyczne Brandenburgii i województwa lubuskiego	
Krajowa Konceptcja Turystyczna Brandenburgii na lata 2011-2015	Program Rozwoju Turystyki w województwie lubuskim do 2020 r.
Intensyfikacja działań na rzecz rozwoju turystyki transgranicznej	Rozwój turystyki transgranicznej
Optymalizacja transgranicznej infrastruktury i stworzenie transgranicznych połączeń komunikacyjnych	Rozwój turystycznej infrastruktury
Współpraca z Polską w zakresie turystyki wodnej, rowerowej, miejskiej, pieszej i aktywnej	Rozwój ofert w zakresie aktywnego i zdrowego wypoczynku
Korzystanie z transgranicznych struktur i efektów zrealizowanych projektów	Stworzenie konkurencyjnego wizerunku; kompleksowe systemy informacyjne i promocyjne regionu

### 4.2 Określenie celów dla rozwoju turystyki w Słubicach i we Frankfurcie nad Odrą

Cele wyznaczone są w oparciu o powyższe konceptcje, dokumenty miejskie, analizę SWOT Uniwersytetu Viadrina i wyniki warsztatów. Bazując na powyższym materiale dla Słubic i Frankfurtu nad Odrą wyznaczone zostały następujące cele:

Wyprowadzone cele dla Frankfurtu nad Odrą i Słubic	
INSEK Frankfurt	Strategia rozwoju gminy Słubice 2023
Intensyfikacja działań na rzecz transgranicznego rozwoju turystyki	Image „Atrakcyjne miasto, w którym warto żyć” z uwzględnieniem aspektów transgranicznych
Dałszy rozwój transgranicznej infrastruktury turystycznej; zapewnienie efektów dochodowych i w zatrudnieniu	Konkurencyjna infrastruktura wspierająca gospodarkę; zrównoważone zagospodarowanie przestrzeni
Siłniejsza współpraca z Polską w zakresie turystyki wodnej, rowerowej, miejskiej, pieszej i aktywnej	Sport i rekreacja jako istotny element rozwoju społecznego gminy
Wzmocnienie wizerunku Dwumiasta i regionów po obu stronach Odry przez zastosowanie marki „Turystyka bez granic”	Wykorzystanie potencjału turystycznego; dałszy rozwój marki „Frankfurt nad Odrą/ Słubice bez granic”

Na podstawie powyższych celów zostały zidentyfikowane następujące cele w zakresie rozwoju turystyki w Słubicach i Frankfurcie nad Odrą:

- umocnienie wizerunku turystycznego Słubic i Frankfurtu nad Odrą dzięki stworzeniu marki „Turystyka bez granic” we współpracy z sąsiednimi regionami na wschód i zachód od Odry;
- poprawa jakości istniejących oraz stworzenie nowych ofert, które będą przedmiotem promocji;
- dalszy rozwój infrastruktury turystycznej w Dwumieście i sąsiednich regionach na wschód i na zachód od Odry;
- intensyfikacja współpracy pomiędzy administracjami, podmiotami z branży turystycznej, w szczególności przy opracowywaniu wspólnych projektów;
- zapewnienie efektów w zakresie dochodów i zatrudnienia w branży turystycznej w Słubicach i Frankfurcie nad Odrą i w sąsiednich regionach na wschód i na zachód od Odry.

Dla oceny skuteczności realizacji wykorzystane zostaną następujące wskaźniki:

- obroty firm turystycznych;
- liczba turystów jednodniowych;
- liczba noclegów;
- wielkość popytu na produkty turystyczne;
- liczba turystów regionalnych i ponadregionalnych biorących udział w wydarzeniach kulturalnych;
- liczba działań promocyjnych z partnerami;
- finansowanie przez stronę trzecią.

Dane są co roku opracowywane i oceniane przez Wydział ds. Marketingu Miejskiego i Turystycznego spółki MuV<sup>34</sup> w celu szybkiego zidentyfikowania kierunków rozwoju i podjęcia ewentualnych działań zaradczych.

---

<sup>34</sup> MuV – Messe- und Veranstaltungs GmbH [Spółka Targów i Organizacji Imprez – Sp. z o.o.]

## 5 Wspólne obszary działania

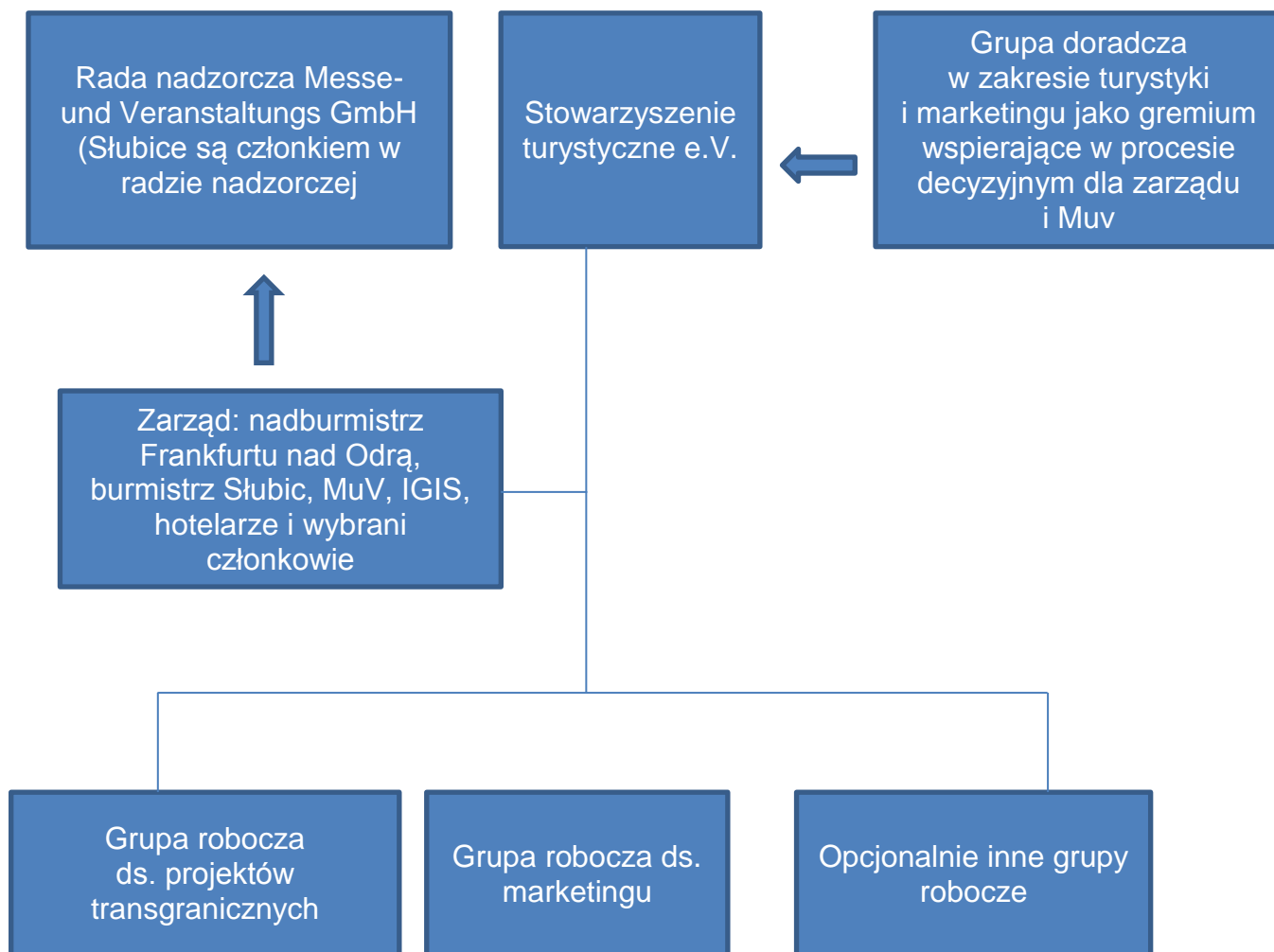
### TRANSGRNICZNY ROZWÓJ TURYSTYKI

Obszar działania	Planowane działania	Źródło finansowania	Okres	cel
Turystyka rowerowa	<ul style="list-style-type: none"> <li>• Uzupełnienie luk i renowacja nawierzchni ścieżek rowerowych</li> <li>• Uzupełnienie oznakowania szlaku rowerowego Odra-Nysa i śródmiejskich ścieżek rowerowych</li> <li>• Uzupełnienie luk w ścieżkach rowerowych w Słubicach i wspólne oznakowanie śródmiejskich tras rowerowych</li> </ul>	<p>Interreg V A</p> <p>miasto Frankfurt nad Odrą</p> <p>gmina Słubice</p>	2017-2020	cel nr. : 2, 3, 4, 5
Turystyka wodna	<ul style="list-style-type: none"> <li>• Wykonanie oznakowania wodnego i jednocześnie włączenie do systemu oznakowania turystycznego miast Frankfurt nad Odrą i Słubice</li> </ul>	<p>Interreg V A</p> <p>miasto Frankfurt nad Odrą</p> <p>gmina Słubice</p>	2017-2020	cel nr.: 2, 3, 4, 5
Turystyka kulturowa i miejska / turystyka zakupowa	<ul style="list-style-type: none"> <li>• Miejskie Święto Hanzy „Bunter Hering-Swawolny Kogucik“</li> <li>• Dzień Europy w Słubicach i Frankfurcie nad Odrą</li> <li>• Realizacja projektu „Dom Bolfrasa i Wieża Kleista, etap II – „Budowanie przyszłości na fundamentach wspólnej historii“ jako projekt flagowy w ramach wspólnej turystyki</li> </ul>	<p>Interreg V A</p> <p>miasto Frankfurt nad Odrą</p> <p>gmina Słubice</p>	2017-2020	cel nr.: 1,2, 3, 5,
Turystyka aktywna i na łonie natury	<ul style="list-style-type: none"> <li>• Połączenie ofert dla turystów pieszych i turystów aktywnych z produktami z innych obszarów działań</li> </ul>	<p>Interreg V A</p> <p>miasto Frankfurt nad Odrą</p> <p>gmina Słubice</p>	2017-2020	

## 6 Struktury organizacyjne

Frankfurt nad Odrą jest udziałowcem Messe- und Veranstaltungen GmbH [niem. Sp. z .o.o.], a gmina Słubice jest reprezentowana w radzie nadzorczej spółki. Miasta są w zarządzie Stowarzyszenia Turystycznego Frankfurt (Oder) e.V. Na płaszczyźnie operacyjnej funkcjonują grupy robocze. W celu wsparcia zarządu Stowarzyszenia Turystycznego i rady nadzorczej Messe- und Veranstaltungen GmbH utworzona zostanie grupa doradcza.

Struktura<sup>35</sup>



<sup>35</sup> w oparciu o Koncepcję Marketingu Miejskiego miasta Frankfurt nad Odrą, urząd miejski we Frankfurcie nad Odrą 2013 r.

W długoterminowej perspektywie czasowej poczynione zostaną starania o zmianę nazwy Stowarzyszenia Turystycznego we Frankfurcie nad Odrą e.V. jako centralnego organu działań transgranicznych. Nazwy obu miast powinny podkreślić transgraniczny charakter stowarzyszenia, jak również wskazać na tematykę związaną z turystyką i marketingiem jako priorytetu pracy stowarzyszenia. Ze względu na różne systemy prawne obowiązujące w obu państwach i konieczność weryfikacji przepisów prawnych, proces formalnej zmiany nazwy stowarzyszenia, który odpowiadać będzie wymogom administracyjnym, będzie procesem, który wymagać będzie dłuższej fazy realizacji.

### **6.1 Grupy robocze**

W celu realizacji zaplanowanych działań w zakresie turystyki w Polsce i w Niemczech funkcjonuje już transgraniczna grupa robocza o nazwie „Projekty transgraniczne“. Ponadto powstać ma grupa robocza o nazwie „Marketing“ i opcjonalnie kolejne grupy robocze. Grupy robocze pracować będą na płaszczyźnie operacyjnej i będą przekazywały informacje dotyczące danych działań właściwym decydom poszczególnych instytucji oraz będą szukać sposobów na ich realizację. W ramach prac grup roboczych przekazywane będą obustronnie informacje w sprawie działań w danym mieście, będzie mieć miejsce także nadzór nad realizacją działań oraz ich dopasowanie do potrzeb. Do zadań grup roboczych należeć będzie również składanie sprawozdań ze swojej działalności grupie doradczej. Skład osobowy grup roboczych będzie zróżnicowany i uzależniony od danego tematu, rodzaju i struktury treści danego działania. Członkowie grup roboczych odpowiedzialni będą również za ustalenie składu osobowego grup roboczych powołanych do realizacji przyszłych projektów i będą odpowiedzialni za organizację pracy uczestników i właściwych instytucji, które wyrażą potrzebę pracy z grupą.

### **6.2 Grupa doradcza w zakresie turystyki i marketingu**

Wraz z przyjęciem we Frankfurcie nad Odrą uchwały Rady Miejskiej w sprawie marketingu miejskiego w roku 2013 zaproponowano opcjonalnie utworzenie grupy doradczej jako gremium doradczego dla podmiotów zaangażowanych w działania marketingowe. Zaleca się również utworzenie grupy doradczej w zakresie turystyki i marketingu w celu realizacji zidentyfikowanych celów. Kompetentni eksperci

z dziedziny gospodarki, polityki, kultury i sportu z obu stron Odry mogą wspólnie i w sposób transgraniczny realizować zadania przewidziane dla grupy doradczej. Grupa doradcza powinna realizować merytorycznie następujące zadania:

- składanie propozycji na projekty i inicjatywy oraz zapewnienie wsparcia przy ich realizacji;
- wspieranie działań promocyjnych w zakresie lokalizacji turystycznej przez sieci członków grupy;
- dokonywanie oceny rozwoju turystyki i sytuacji ekonomicznej podmiotów działających w branży turystycznej;
- składanie propozycji w zakresie poprawy działań na rzecz promocji oraz optymalizacji procesów zachodzących na płaszczyźnie administracji, instytucji publicznych i instytucji o charakterze turystycznym oraz w pracy stowarzyszeń;
- obustronna wymiana informacji nt. aktualnego rozwoju;
- wzmocnienie współpracy pomiędzy instytucjami, izbami i podmiotami.

## **7 Podsumowanie**

W niniejszym dokumencie dokonano analizy potencjału turystycznego Słubice i Frankfurtu nad Odrą. Na podstawie wyników analizy ustalono cele i obszary działania, w ramach których oba miasta do roku 2020 będą realizować wspólne działania na rzecz rozwoju turystyki zgodnie z wizją “ Dwa kraje – dwa miasta – jeden obszar kulturowy i przyrodniczy”.

Z dokonanej analizy stanu faktycznego i wyznaczonych celów wynika, że Słubice i Frankfurt nad Odra mają duży potencjał turystyczny, który nie został jeszcze w pełni wykorzystany. Oba miasta będą więc ściślej współpracować w dziedzinie turystyki, realizować wspólnie transgraniczne działania i dostosowywać je do sytuacji społecznej i gospodarczej. Dzięki współpracy w tej dziedzinie oferta turystyczna obu miast będzie bogatsza i bardziej interesująca dla turysty. Przeprowadzone zostaną inwestycje zarówno w zakresie istniejącej jak i nowej infrastruktury. Działania przeprowadzone zostaną również w zakresie turystyki kulturowej i miejskiej tak, aby wzbogacić kulturalną ofertę obu miast.

Realizacja zaplanowanych działań przyniesie korzyści nie tylko dla turystów, lecz również dla miast i podmiotów gospodarczych, które działają w dziedzinie turystyki. Przez zrealizowanie inwestycji w infrastrukturę znacznej poprawie ulegnie spektrum ofert i ich jakość. Przyczyni się to do zwiększenia liczby osób nocujących

w miastach i powstania wartości dodanej oraz zwiększenia zatrudnienia w dziedzinie turystyki. Poprzez to zyska również wizerunek miast.

Podkreślić należy fakt, że miasta poczynią starania o pozyskanie środków zewnętrznych na realizację działań i projektów w ramach programu współpracy INTERREG V A Brandenburgia – Polska na lata 2014 – 2020<sup>36</sup> w ramach celu „europejska współpraca terytorialna” Europejskiego Funduszu Rozwoju Regionalnego (EFRE). W efekcie końcowym realizacja celów pozytywnie wpłynie na rozwój turystyki w transgranicznie położonych miastach, tj. w Słubicach i Frankfurcie nad Odrą.

Założenia dokumentu powinny być realizowane zgodnie z zapisami w dokumentach strategicznych gminy Słubice<sup>37</sup> i miasta Frankfurt nad Odrą<sup>38</sup> oraz zgodnie z założeniami Słubicko - Frankfurckiego Planu Działania na lata 2010 -2020<sup>39</sup>.

---

<sup>36</sup> <http://interregva-bb-pl.eu/wp-content/uploads/2016/03/Kooperationsprogramm-INTERREG-V-A-deutsch.pdf>

<sup>37</sup> Uchwała Nr XVI/125/07 w sprawie przyjęcia Strategii Rozwoju Gminy Słubice na lata 2007 – 2013;

<sup>38</sup> Koncepcja Marketingu Miejskiego i struktura marketingu miejskiego miasta Frankfurt nad Odrą, urząd miejski we Frankfurcie nad Odrą 2013

<sup>39</sup> Zaktualizowana wersja Słubicko – Frankfurckiego Planu Działania na lata 2010 -2020 z uwzględnieniem okresu programowania 2014 – 2020. Miasto Frankfurt nad Odrą, gmina Słubice 2014.

Załącznik do Wspólnych założeń rozwoju turystyki w Słubicach i Frankfurcie nad Odrą 2017 – 2020

Tabelaryczne zestawienie dotyczące historii współpracy pomiędzy oba miastami<sup>40</sup> :

do 1945	Dzisiejsze Słubice były dzielnicą Frankfurtu „Dammvorstadt“. Od czasu zakończenia II Wojny Światowej granica między Polską a Niemcami przebiega wzdłuż linii rzek Nysy i Odry. W maju 1945 r. utworzona zostaje polska administracja w Słubicach, gdzie osiedlają się przeważnie ludzie z Polski wschodniej i środkowej.
1950	W ramach Układu Zgorzeleckiego Rzeczpospolita Polska i Niemiecka Republika Demokratyczna potwierdzają linię Odra-Nysa jako granicę obu państw. Układ zostanie ratyfikowany w 1951 r. we Frankfurcie nad Odrą.
1952	Rozpoczyna się regularna współpraca pomiędzy organami partyjnymi i państwowymi obu krajów i przez to również między miastami sąsiedzkimi. Już w 1951 r. powstaje porozumienie w sprawie wzajemnej pomocy powodziowej, a w 1960 r. rozpoczyna się budowa gazociągu przez Odrę w celu zaopatrzenia Słubic.
1958/59	Wprowadzenie lekcji nauki języka polskiego w szkole im. Karla – Liebknechta we Frankfurcie nad Odrą
1960	Z okazji jubileuszu 10-lecia Układu Zgorzeleckiego mieszkańcy Słubic i Frankfurtu spotykają się na moście miejskim. Wybudowana została sieć gazowa w celu dostawy gazu do Słubic.
1967	Od tego roku grupa dojeżdżających Polaków rozpoczyna pracę we frankfurckich zakładach.
1972-1980	Granica między RP i NRD zostaje otwarta dla ruchu osobowego bez potrzeby okazania wiz i paszportów. W roku 1972 Słubice i Frankfurt zakładają oficjalne partnerstwo miast. W tym okresie odbywają się liczne wymiany, wspólne projekty (np. z dziedziny kultury) oraz nawiązywane są kontakty prywatne.
1980-1991	Obowiązek wizowy zostaje ponownie wprowadzony. Podczas gdy organy partyjne i państwowe nadal ze sobą współpracują, w połowie lat 80-tych ożywiają się również inne kontakty, jak np. między ośrodkami kulturalnymi Słubic i Frankfurtu. Ponadto polscy pracownicy ze Słubic i okolic są zatrudniani we frankfurckich zakładach ( w samym zakładzie półprzewodników około 800 osób.)
1991	Po zmianie ustroju w Polsce i Niemczech zniesiony zostaje obowiązek wizowy. Burmistrz Słubic oraz nadburmistrz Frankfurtu podpisują „Wspólne Oświadczenie“, zgodnie z którym miasta chcą rozpocząć współpracę w dziedzinach rozwoju miasta, usług komunalnych, ruchu, kultury, edukacji, sportu, handlu detalicznego oraz turystyki, jak i również chcą wspierać osiedlanie się polsko-niemieckich oraz europejskich instytucji. W tym samym roku powstaje Uniwersytet Europejski Viadrina.

<sup>40</sup> Porównaj również: zaktualizowana wersja Słubicko – Frankfurckiego Planu Działania 2010 – 2020 z punktu widzenia okresu programowania 2014 – 2020. Miasto Frankfurt nad Odrą, gmina Słubice 2014



1992	Mieszkańcy obchodzą pierwsze „Święto Odry“ – najpierw jako dwa równoległe wydarzenia, a później jako wspólne „Transgraniczne Polsko-Niemieckie Święto Odry”. W gimnazjum im. Karla-Liebnecht`a zostaje utworzona pierwsza polsko-niemiecka klasa.
1993	Podpisane zostaje „Porozumienie o współpracy miast Słubice i Frankfurt nad Odrą”, które ustala regularne spotkania burmistrza Słubic i nadburmistrza Frankfurtu, gremiów kierowniczych instytucji samorządowych oraz wspólne sesje Rad Miejskich. W tym samym roku powstaje Euroregion Pro Europa Viadrina.
1994	W Słubicach rozpoczyna swoją działalność Collegium Polonicum, wspólna placówka Uniwersytetu Adama Mickiewicza w Poznaniu i Uniwersytetu Europejskiego Viadrina. Radni Słubic i Frankfurtu udzielają się w trzech wspólnych komisjach.
1996	Nowo utworzone Investor Center Ostbrandenburg (ICOB) otrzymuje zadanie promowania wspólnej lokalizacji gospodarczej, a w 1998 r. rozpoczyna współpracę z Kostrzyńsko-Słubicką Specjalną Strefą Ekonomiczną. W tych latach powstają dalsze porozumienia w dziedzinach środowiska, infrastruktury, kultury, sportu i zapobiegania katastrofom.
2000	Uchwalona zostaje „Koncepcja Zintegrowanej Strategii Słubice i Frankfurt nad Odrą 2003”, w ramach której zorganizowane będą następujące projekty: Ogród Europejski 2003, 23. Dni Hanzy Czasów Nowożytnych oraz uroczyste obchody 750. rocznicy założenia miasta Frankfurt nad Odrą.
2003	23. Dni Hanzy Czasów Nowożytnych w Słubicach i Frankfurcie nad Odrą – po raz pierwszy przedsięwzięcie odbywa się w dwóch miastach i dwóch państwach.
2004	Pierwszego maja Polska wstąpiła do Unii Europejskiej.  Uchwalona zostaje „Koncepcja wspólnego rozwoju i współpracy miast Frankfurtu nad Odrą i Słubic”, która przewiduje wspólną walkę z bezrobociem, wspólną koncepcją turystyki jak i udział w projekcie „City Twins”. W latach 2004-2006 miasta Słubice i Frankfurt n.O. współpracują ze sobą w ramach europejskiej sieci miast bliźniaczych (z sieci „City Twin Network” powstaje stowarzyszenie „City Twin Association (CTA)”, które jest członkiem Europejskiej Federacji Miast Bliźniaczych EUROMOT).
2005	Słubice i Frankfurt zamierzają wspólnie się promować i występują ze wspólnym stoiskiem na targach turystycznych.
2006	We frankfurckim referendum większość głosujących opowiada się przeciw realizacji transgranicznej komunikacji tramwajowej.
2007	Z powodu układu Schengen w dniu 21.12. zniesione zostają kontrole osobowe na granicy. Około 5000 obywateli świętuje to wydarzenie na moście miejskim. Trzy wspólne komisje obu rad miejskich łączą się we „Wspólną Komisję Integracji Europejskiej”.
2008	Pomiędzy Stowarzyszeniem Turystycznym we Frankfurcie nad Odrą a gminą Słubice zostaje podpisane porozumienie.  Od tego czasu co roku organizowane jest Wspólne Święto Miejskie

	„Bunter Hering & Swawolny Kogucik“
2009	Podczas Słubicko-Frankfurckiej Konferencji Przyszłości z udziałem ok. 200 mieszkańców wypracowana zostaje wizja Europejskiego Dwumiasta na rok 2020.
2010	Wyniki konferencji Przyszłości zostały poddane analizie i uchwalone podczas wspólnej sesji Rad Miejskich w dniu 29 kwietnia 2010 r. w formie Słubicko-Frankfurckiego Planu Działania na lata 2010 – 2020.  Swoją pracę rozpoczyna Słubicko-Frankfurckie Centrum Kooperacji, wspólna instytucja obu administracji miejskich.
2012	Podjęcie uchwały nr 12/SVV/1447 z dnia 11.12.2012 r. przez frankfurcką Radę Miejską o wdrożeniu wspólnej marki dla Słubic i Frankfurtu nad Odrą.
2012	Oficjalne otwarcie transgranicznej linii autobusowej nr 983 w dniu 19.12.2012.
2014 – wrzesień	Otwarcie nowej siedziby przedszkola nr 2 „Pinokio“ w Słubicach w ramach realizacji wspólnego projektu „Edukacja bez granic“
2014	Budowa polsko-niemieckiego centrum „Dom Bolfrasa“, otwarcie w listopadzie 2014 r.
2014	<b>Inauguracja sezonu turystycznego statku ZEFIR</b>
2014	Utworzenie Słubicko – Frankfurckiego Centrum Kooperacji z <b>siedzibą we Frankfurcie nad Odrą</b>
2014	Uchwalenie Słubicko – Frankfurckiego Planu Działania na lata 2010 - 2020 z uwzględnieniem okresu programowania 2014 – 2020 dla Frankfurtu nad Odrą i Gminy Słubice.
2015	Od 4 marca 2015 r. nastąpiło uruchomienie połączenia systemów ciepłowniczych obu miast po 1,5 rocznym okresie budowy w ramach projektu „Ciepło łączy“.